

TŰZVÉDELMI SZABÁLYZAT

SZOLNOKI SZAKKÉPZÉSI CENTRUM

VÁSÁRHELYI PÁL KÉT TANÍTÁSI NYELVŰ
TECHNIKUM
BÉLA KIRÁLY ÚTI TELEPHELY

A kiadás dátuma	2022. 09. 01.	
KÉSZÍTETTE	JÓVÁHAGYTA ÉS ELRENDELTE	
 Tisza Park Kft 5435 Martfi Gesztenyésor 1. Telefonsz.: 1504845-2-10		
Tóth József	Hicsó György	Kalmár Andrea
tűzvédelmi főmunkatárs (TV biz.sz.: PTf 000590, 146/2004. PT PMMF, Műszaki szakoktató, Tűzvédelmi szakirány (2004. 06. 20.)	kancellár	főigazgató
Tisza Park Kft	Szolnoki Szakképzési Centrum	

TARTALOMJEGYZÉK

		oldalszám
I.	Munkáltatói tűzvédelmi szabályozás	2.
II.	Alapfogalmak	3.
III.	Tűzvédelmi feladatokat is ellátó személyek és feladataik	6.
IV.	Részletes szabályozás	8.
IV. 1.	A létesítményre vonatkozó tűzvédelmi szabályok	8.
IV. 2.	A tevékenységre vonatkozó tűzvédelmi használati szabályok és előírások	12.
IV. 3.	A tűzvédelmi berendezések használatára vonatkozó szabályozás	17.
IV. 4.	Az alkalmoszerű tűzveszélyes tevékenység szabályozása	22.
IV. 5.	A tűzvédelmi oktatás és képzés rendjének szabályozása	24.
IV. 6.	A munkavállalók – tűz esetére vonatkozó – feladatainak szabályozása	26.
IV. 7.	A tűzriadó terv	27.
IV. 8.	A tűzvédelmi bírság	28.
V.	Mellékletek	29.

I. MUNKÁLTATÓI TŰZVÉDELMI SZABÁLYOZÁS

A tűz elleni védekezésről, a műszaki mentésről és a tűzoltóságról szóló 1996. évi XXXI. törvény és végrehajtási rendeletei¹ alapján a

Szolnoki SZC Vásárhelyi Pál Két Tanítási Nyelvű Technikum, Béla Király úti Telephely

jelen Tűzvédelmi szabályzatában rögzíti a munkáltatóra és munkavállalókra vonatkozó, a tüzek megelőzését valamint a tüzesetek során elvárt intézkedést, közreműködést szolgáló eljárásokat, feladatokat.

A szabályozás célja, hogy betartásával biztosított legyen

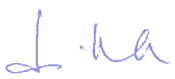
- az élet és vagyon biztonságát veszélyeztető tüzek megelőzése
- a tüzeseteknél, a műszaki mentéseknél való segítségnyújtás
- a tűz elleni védekezésben résztvevők jogainak, kötelezettségeinek, valamint a védekezés szervezeti, irányítási rendjének, személyi, tárgyi és anyagi feltételei.

A Tűzvédelmi szabályzat

- személyi hatálya kiterjed: Az intézmény minden munka-vállalójára, szerződéses és egyéb jogviszony alapján, az intézmény érdekkörében az ingatlanban tartózkodókra, vagy az intézmény érdekében munkát végzőkre. Betartása és betartatása mindenki számára kötelező érvényű.
- tárgyi hatálya kiterjed: Az intézménynél végzett tevékenységek összességére, a tulajdonában és birtokában lévő munkaeszközökre.
- területi hatálya kiterjed: Az intézmény telephelyére:
Szolnok, Béla Király u. 4.
Hasznos területe: 1871 m²
Kockázati osztálya: AK (Alacsony kockázati osztály)
- Rendelkezés
Az intézmény tűzvédelmi megbízottra vonatkozó feladatait polgárjogi szerződés alapján a Tisza Park Kft látja el.
Az intézmény tűzvédelmi koordinátorra vonatkozó feladatait munkajogi szerződés alapján a műszaki vezető látja el.
- időbeli hatálya: kiadásától visszavonásig. Ezzel egyidejűleg a 2020. 02. 01. én kiadott tűzvédelmi szabályzat hatályát veszti.

Szolnok, 2022. 09. 01.




Mohácsi Csilla
igazgató

¹ 30/1996. (XII. 6.) BM rendelet

II. ALAPFOGALMAK

Ezen szabályzat alkalmazásában:

TŰZVÉDELMI MEGBÍZOTT	Jogszabályban meghatározott munkáltatói feladatok teljesítése érdekében - munkaviszonyban, vagy polgárjogi szerződés alapján (külső szolgáltatás útján) - foglalkoztatott, megfelelő képzéssel rendelkező személy (tűzvédelmi szakember).
TŰZVÉDELMI KOORDINÁTOR	A munkáltató által kijelölt - a tűzvédelmi feladatok ellátásában közreműködő - a tűzvédelmi megbízott munkáját segítő, vele kapcsolatot tartó munkavállaló.
ALAPRENDELTETÉS	<p>A kockázati egységek rendeltetés szerinti elkülönítéséhez és az ettől függő tűzvédelmi követelmények megállapításához szükséges, a kockázati egység, valamint a kockázati egységen belül önálló rendeltetési egységek jellemző, elsődleges használati célját kifejező besorolás, amely lehet</p> <p>a) ipari-mezőgazdasági alaprendeltetés: ipari, mezőgazdasági rendeltetésű önálló rendeltetési egységet tartalmazó kockázati egység alaprendeltetése,</p> <p>b) közösségi alaprendeltetés: közösségi rendeltetésű önálló rendeltetési egységet tartalmazó kockázati egység alaprendeltetése,</p> <p>c) lakó alaprendeltetés: lakást, szálláshelynek nem minősülő üdülőegységet és ehhez tartozó rendeltetésű helyiségeket tartalmazó kockázati egység alaprendeltetése,</p> <p>d) tárolási alaprendeltetés: tárolási rendeltetésű önálló rendeltetési egységet tartalmazó kockázati egység alaprendeltetése,</p> <p>e) vegyes alaprendeltetés: eltérő alaprendeltetésű önálló rendeltetési egységeket tartalmazó kockázati egység alaprendeltetése.</p>
ALAPTERÜLET	A gépek és a berendezések esetében, ezek függőleges vetülete által meghatározott terület. Szabadtéri tárolóknál a raktározásra kijelölt térrész oldalhatárain belüli terület. Helyiség vagy építményszerkezettel részben vagy egészben közrefogott tér esetében a nettó alapterület, fedett átrium esetében az egybefüggő légtér legnagyobb alapterületű függőleges vetülete.
ÁTMENETI VÉDETT TÉR	Helyiség, helyiségcsoport vagy tér, amely kialakításával tűz esetén az oda menekülő vagy menekített személyek biztonságát átmenetileg, a mentés vagy a további menekülés végrehajtásáig biztosítja,
BEÉPÍTETT TŰZJELZŐ BERENDEZÉS	Az építményben vagy szabadtéren elhelyezett, helyhez kötött, a tűz kifejlődésének korai szakaszában észlelést, jelzést és megfelelő tűzvédelmi intézkedést önműködően végző olyan berendezés, amely rendelkezik a tűzvédelmi hatóság használatbavételi engedélyével,
BIZTONSÁGOS TÉR	Az építményen kívüli külső tér, ahol a tűz és kísérőjelenségei a menekülő személyeket már nem veszélyeztetik, és ahonnan a menekülő személyek az építménybe való visszatérés nélkül közterületre juthatnak,
BIZTONSÁGI JEL	Meghatározott mértani forma, szín és képjel (piktogram) kombinációjával létrehozott, rögzített elhelyezésű jel, amely a menekülést segíti, veszélyre figyelmeztet, tevékenységet, magatartást tilt, valamint a tűzjelzéshez és oltáshoz szükséges berendezések, eszközök helyét jelöli,

ÉPÍTMÉNY	Olyan ideiglenes vagy végleges műszaki alkotás, amely általában a talajjal való egybeépítés (alapozás) révén, vagy a talaj természetes állapotának, természetes geológiai alakulatának megváltoztatása révén jöhet létre (válhat ingatlaná). A talajtól elválasztva eredeti rendeltetésének megfelelő használatra alkalmatlanná válik.
ÉPÜLET	Olyan szerkezetileg önálló építmény, amely a környező külső tértől épületszerkezetekkel részben vagy egészben elválasztott teret alkot, és ezzel az állandó, időszakos vagy idényjellegű tartózkodás, használat feltételeit biztosítja.
HATÉKONY SZELLŐZTETÉS	Ahol az adott térben a szellőzés, szellőztetés biztosítja, hogy üzemi körülmények között az éghető gázok, gőzök koncentrációja a kibocsátási hely közvetlen környezetének kivételével ne érje el az alsó robbanási határérték 20%-át,
HELYISÉG	Minden irányból épületszerkezetekkel körülhatárolt, önálló légtér.
KÖZÖSSÉGI RENDELTETÉS	lakónak, iparinak, mezőgazdaságinak, tárolásinak nem minősülő rendeltetés
LÉTESÍTMÉNY	az egy telken álló építmények és szabadterek összessége,
KOCKÁZATI EGYSÉG	Az építmény vagy annak tűzterjedésgátlás szempontjából körülhatárolt része, amelyen belül a kockázati osztályt meghatározó körülményeket a tervezés során azonos mértékben és módon veszik figyelembe.
FELÜLVIZSGÁLAT	a jogosult személy által végzett mindazon intézkedések, tevékenységek összessége, amelyek célja az érintett műszaki megoldás működőképességéről, hatékonyságáról, az üzemeltetői ellenőrzés, karbantartás, javítás megtörténtéről való meggyőződés, valamint ezek írásban történő dokumentálása
JOGOSULT SZEMÉLY	az üzemeltető által megbízott vagy az üzemeltető által kijelölt, a szükséges szakképesítéssel, ismeretekkel, eszközökkel, tapasztalattal, jogosultsággal rendelkező személy, aki végrehajtja az időszakos felülvizsgálatot, a karbantartást, elvégzi a javítást,
MENEKÜLÉSI ÚTVONAL	A menekülő személyek által igénybe vett közlekedési útvonal, amely kialakításával tűz esetén a kiürítés második szakaszában – tömegtartózkodásra szolgáló helyiség esetén a helyiség kiürítésére szolgáló nyílászárót követő útvonalon – biztosítja a menekülő személyek biztonságát a meneküléshez szükséges időtartamig
MÉRTÉKADÓ KOCKÁZATI OSZTÁLY	Az építmény, az önálló épületrész egészére vonatkozó besorolás, amely megegyezik a kockázati egységek kockázati osztályai közül a leghatározóval.
MÉRTÉKADÓ TŰZSZAKASZ	a létesítmény legnagyobb oltóvízigényű tűzszakasza.
MŰSZAKI MENTÉS	Természeti csapás, baleset, káreset, rendellenes technológiai folyamat, műszaki meghibásodás, veszélyes anyag szabadba jutása vagy egyéb cselekmény által előidézett veszélyhelyzet során az emberélet, a testi épség és anyagi javak védelme érdekében a tűzoltóság részéről – a rendelkezésre álló, ill. az általa igénybe vett eszközökkel – végzett elsődleges beavatkozási tevékenység.
ROBBANÁSVESZÉLYES ÁLLAPOT	Fokozottan tűz- vagy robbanásveszélyes osztályba tartozó anyag vagy keverék olyan mennyiségben való jelenléte, valamint előfordulási módja, állapota, mely esetén az égés, robbanás feltételei közül legalább még az oxigénkoncentráció vagy a gyújtási energia adott,

SZABADTÉR	Helyiségnek nem minősülő térség, ahol termelést, raktározást, vagy ezekhez kapcsolódó tevékenységet végeznek.
TALAJSZINT ALATTI HELYSÉG	Az a helyiség, melynek a padlófelülete a terepcsatlakozási vonal alatt helyezkedik el.
TŰZ (TŰZESET)	Az az égési folyamat, amely veszélyt jelent az életre, a testi épségre vagy az anyagi javakra, illetve azokban károsodást okoz.
TŰZ ELLENI VÉDEKEZÉS (TOVÁBBIAKBAN: TŰZVÉDELEM)	A tűzesetek megelőzése, a tűzoltási feladatok ellátása, a tűzvizsgálat, valamint ezek feltételeinek biztosítása.
TŰZMEGELŐZÉS	A tüzek keletkezésének megelőzésére, továbbterjedésének megakadályozására, illetőleg a tűzoltás alapvető feltételeinek biztosítására vonatkozó, a létesítés és a használat során megtartandó tűzvédelmi jogszabályok, szabványok, hatósági előírások rendszere és az azok érvényesítésére irányuló tevékenység.
TŰZOLTÁSI FELADAT	A veszélyeztetett személyek mentése, a tűz terjedésének megakadályozása, az anyagi javak védelme, a tűz eloltása és a szükséges biztonsági intézkedések megtétele, továbbá a tűz közvetlen veszélyének elhárítása.
TŰZOLTÓ TECHNIKAI ESZKÖZ, FELSZERELÉS	Az épületekben, építményekben telepített, a tűz észlelésére, jelzésére, oltására, a beavatkozás könnyítésére, és a tűzkár csökkentésére, a tűz megakadályozására alkalmazott berendezés, illetve a tűzoltóság által a tűzoltáshoz, műszaki mentéshez használatos felszerelés.
TŰZTÁVOLSÁG	a külön tűzszakaszba tartozó szomszédos építmények, szomszédos szabadtéri tárolási egységek, szomszédos építmény és szabadtéri tárolási egység között megengedett legkisebb, vízszintesen mért távolság.
TŰZVÉDELMI ÜZEMELTETÉSI NAPLÓ	Tűzvédelmi műszaki megoldások ellenőrzésének, felülvizsgálatának, karbantartásának igazolására szolgáló dokumentum.
TŰZVESZÉLYESSÉGI OSZTÁLY	Az anyagra, keverékre vonatkozó besorolás, amely az anyag, keverék fizikai, kémiai tulajdonságát alapul véve, tűzvédelmi szempontból a viselkedését, veszélyességét jellemzi,
TŰZVESZÉLYES TEVÉKENYSÉG	az a tevékenység, amely a környezetében lévő éghető anyag gyulladási hőmérsékletét, lobbanáspontját meghaladó hőmérséklettel vagy nyílt lánggal, továbbá gyújtóforrásként számításba vehető izzással, parázslással, szikrázással jár.
TŰZSZAKASZ	az épület, a speciális építmény, a szabadtéri tárolóterület meghatározott része, amelyet a szomszédos építmény- és térrésztől tűzterjedés ellen védetten alakítanak ki.
ÜZEMELTETŐ	a létesítmény, épület vagy épületrész üzemeltetését ellátó, az üzemeltetés során a tűz elleni védekezésről, a műszaki mentésről és a tűzoltóságról szóló 1996. évi XXXI. törvény 18. §-ában meghatározott követelmények biztosításáért felelős személy vagy szervezet.
VESZÉLYESSÉGI ÖVEZET	A helyiségben vagy a szabadtéren lévő anyagnak, gépnek, berendezésnek tűzvédelmi szempontból önállóan értékelendő környezete, térrésze.

III. 1. TŰZVÉDELMI FELADATOKAT IS ELLÁTÓ SZEMÉLYEK ÉS FELADATAIK

1. Kancellár feladatai és hatásköre

- A Szolnoki Szakképzési Centrum tűzvédelmi feladatait szabályozó Tűzvédelmi szabályzatot köteles kiadni
- Intézkedik a Tűzriadó Terv elkészítésére
- Megfelelő szervezettel, tűzvédelmi szakképesítéssel rendelkező személlyel, illetve szolgáltatás igénybevételével gondoskodik a tűzvédelem biztosításáról.
- Gondoskodik arról, hogy a tűzvédelmi követelmények érvényre juttatásához, továbbá a tűzvédelmi eszközök, felszerelések stb. beszerzéséhez, javításához stb. szükséges pénzügyi fedezet biztosítva legyen.
- A tűzvédelmi helyzetre kiható olyan tevékenységet, amely a kockázati osztály megváltoztatását teszi szükségessé, vagy a raktározás, termelés kapacitásának 15%-kal történő növelését eredményezi, a tevékenység megkezdése előtt legalább tizenöt nappal a kezdeményező a tűzvédelmi hatóságnál köteles bejelenteni (Jász-Nagykun-Szolnok Megyei Katasztrófavédelmi Igazgatóság, Szolnoki Katasztrófavédelmi Kirendeltség, 5000 Szolnok József Attila út 14. tel.: 06 56/421-100).
- Azt a munkavállalót, aki figyelmeztetés ellenére sem tartja meg a tűzvédelmi előírásokat, a munkavégzéstől köteles eltiltani és fegyelmi felelősségre vonást kezdeményezni.

2. Igazgató feladatai és hatásköre

- Ellenőrzi a tűzvédelmi szabályzatban foglaltak betartását
- Gondoskodik arról, hogy az intézmény valamennyi munkavállalója munkába álláskor, továbbá szükség szerint, de legalább évente egy alkalommal a munkakörének megfelelő oktatásban részesüljön.
- Biztosítja, hogy az intézmény területén a tűzoltóságok helyismereti és tűzoltási gyakorlatokat tarthassanak.
- Részt vesz a tűzvédelmi hatóság által tartott tűzvédelmi ellenőrzésen
- Folyamatos kapcsolattartás a műszaki vezetővel és szükség szerint a tűzvédelmi megbízottal.
- Azt a munkavállalót, aki figyelmeztetés ellenére sem tartja meg a tűzvédelmi előírásokat, a munkavégzéstől köteles eltiltani és fegyelmi felelősségre vonást kezdeményezni.
- A közvetlen tűz- és robbanásveszély esetén köteles a munkát leállítani mindaddig, amíg a veszélyt el nem hártották!

3. Műszaki vezető feladatai és hatásköre

- Ellenőrzi a tűzvédelmi szabályzatban foglaltak betartását
- Elvégezteti a gondnokok által jelentett tűzvédelmi hiányosságok javítását, a tűzvédelmi felszerelések (tűzjelzők, tűzoltó készülékek, külső és belső tűzcsapok) felülvizsgálatát és karbantartását
- Figyelemmel kíséri a felügyelete alá tartozó intézmény elektromos, villámvédelmi, gáztüzelésű berendezések, kémények stb. időszakos felülvizsgálatának szükségességét. A felülvizsgálat során feltárt hiányosságok javításáról intézkedik.
- Figyelemmel kíséri a felügyelete alá tartozó intézmény tűzvédelmi felszereléseinek felülvizsgálatát és karbantartását, a felülvizsgálatok szükségességét.
- Részt vesz a tűzvédelmi hatóság által tartott tűzvédelmi ellenőrzésen
- Folyamatos kapcsolattartás a tűzvédelmi megbízottal.

- Azt a munkavállalót, aki figyelmeztetés ellenére sem tartja meg a tűzvédelmi előírásokat, a munkavégzéstől köteles eltiltani és fegyelmi felelősségre vonást kezdeményezni.
- A közvetlen tűz- és robbanásveszély esetén köteles a munkát leállítani mindaddig, amíg a veszélyt el nem hárították!

4. Tűzvédelmi megbízott feladatai és hatásköre

- Elkészíti a Tűzvédelmi szabályzatot, ha szükséges a módosításokat elvégzi
- A dolgozók munkába állás előtti és éves ismétlődő tűzvédelmi oktatásának megtartása, dokumentálása – előzetes egyeztetés alapján.
- Tűzvédelmi szaktevékenységi feladatok ellátása (pl.: tájékoztatás jogszabályi változásról)
- Részt vesz a tűzvédelmi hatóság által tartott tűzvédelmi ellenőrzésen
- Feltárt hiányosságok esetén intézkedik az igazgató által meghatározottak szerint
- Szakirányú szakmai bejárások végzése, feljegyzések készítése
- A közvetlen tűz- és robbanásveszély esetén köteles a munkát leállítani mindaddig, amíg a veszélyt el nem hárították!

5. Gondnok feladatai és hatásköre

- Ellenőrzi a tűzvédelmi szabályzatban foglaltak betartását
- A tűzvédelmi üzemeltetési naplót folyamatosan vezeti és naprakészen tartja.
- Részt vesz a tűzvédelmi hatóság által tartott tűzvédelmi ellenőrzésen
- Figyelemmel kíséri a gondnoksága alatt álló intézmény elektromos, villámvédelmi, gáztűzelésű berendezések, kémények stb. időszakos felülvizsgálatának szükségességét. A felülvizsgálat során feltárt hiányosságokat a műszaki vezetőnek jelenti.
- Figyelemmel kíséri a gondnoksága alatt álló intézmény tűzvédelmi felszereléseinek felülvizsgálatát és karbantartását, a felülvizsgálatok szükségességét a műszaki vezetőnek jelenti.
- Folyamatos kapcsolattartás a műszaki vezetővel és szükség szerint a tűzvédelmi megbízottal.
- Azt a munkavállalót, aki figyelmeztetés ellenére sem tartja meg a tűzvédelmi előírásokat, a munkavégzéstől köteles eltiltani és fegyelmi felelősségre vonást kezdeményezni.
- A közvetlen tűz- és robbanásveszély esetén köteles a munkát leállítani mindaddig, amíg a veszélyt el nem hárították!

6. Munkavállaló feladatai és hatásköre

- Köteles a tűzvédelmi oktatáson részt venni
- Munkaterületére vonatkozó tűzvédelmi előírásokat megismerni és betartani
- A tűzjelzés módjait megismerni, a tűzvédelmi eszközök kezelését megtanulni
- Köteles a tűzvédelemmel kapcsolatos rendellenességet közvetlen a munkahelyi vezetőjének azonnal jelenteni
- Munkahelyén a munka befejeztével az előírt rendet biztosítani
- Tűz esetén közreműködni a személyek, anyagi javak mentésében
- A tűzoltásban, mentésben életkortól, egészségi, fizikai állapotuk alapján elvárható személyes részvétellel, adatok közlésével kötelesek közreműködni

IV. RÉSZLETES SZABÁLYOZÁS

IV. 1. A LÉTESÍTMÉNYRE VONATKOZÓ TŰZVÉDELMI SZABÁLYOK

A SZABÁLYOZÁS CÉLJA:

A létesítmények, építmények, valamint a technológiai rendszerek megvalósításával, fejlesztésével összhangban gondoskodni kell a - jogszabályokban és kötelezően alkalmazandó szabványokban meghatározott - tűzvédelmi követelmények megtartásáról.

AZ ELJÁRÁS LEÍRÁSA:

IV. 1. 1. Tüzelő- és fűtőberendezések

Az építményben, helyiségben csak olyan fűtési rendszer létesíthető, amely rendeltetésszerű működése során nem okoz tüzet vagy robbanást.

fokozottan tűz- vagy robbanásveszélyes folyadékkal vagy fokozottan tűz- vagy robbanásveszélyes és mérsékelt tűzveszélyes osztályba tartozó gázzal üzemeltetett tüzelő- vagy fűtőberendezés, készülék működtetése alatt, meghatározott kezelési osztálynak megfelelő felügyeletről kell gondoskodni.

Az üzemeltető, illetve a berendezés kezelésével megbízott köteles a használati (kezelési) utasításban foglaltakat megtartani, a berendezést annak megfelelően üzemeltetni.

Gázüzemű fűtőberendezést csak olyan kéményhez szabad csatlakoztatni, amely arra megfelelő minősítéssel rendelkezik.

A kémény használaton kívüli bekötő és tisztító nyílását nem éghető (A1 tűzvédelmi osztályú) anyaggal hézagmentesen lezárva kell tartani.

A helyiség légtérétől nem független, nyitott égésterű tüzelőberendezés esetén az iskolai, óvodai, bölcsődei ellátás nyújtására szolgáló, vendégéjszaka eltöltésére használt önálló rendeltetési egység használója a tüzelőberendezés helyiségében a vonatkozó műszaki követelménynek megfelelő szén – monoxid érzékelő berendezés felszerelésére és működtetésére köteles, amennyiben a tüzelőberendezés közösségi térben vagy vele légtér-összeköttetésben lévő helyiségekben van.

A tüzelő- és a fűtőberendezés, az égéstermék-elvezető, valamint a környezetében levő éghető anyag között olyan távolságot kell megtartani, vagy olyan hőszigetelést kell alkalmazni, hogy az éghető anyag felületén mért hőmérséklet a legnagyobb hőterheléssel való üzemeltetés mellett se jelenthessen az éghető anyagra gyújtási veszélyt.

Felelős: igazgató

IV. 1. 2. Csatornahálózat

Fokozottan tűz- vagy robbanásveszélyes és mérsékelt tűzveszélyes osztályba tartozó gázt, gőzt vagy fokozottan tűz- vagy robbanásveszélyes osztályba tartozó folyadékot, az ilyen anyagot oldott állapotban tartalmazó szennyvizet, valamint vízzel vegyi reakcióba lépő, fokozottan tűz- vagy robbanásveszélyes, vagy mérsékelt tűzveszélyes osztályba tartozó gázt fejlesztő anyagot a közcsatornába vagy a szikkasztóba bevezetni tilos.

Felelős: munkavállalók

IV. 1. 3. Villamos berendezés

A létesítmény, építmény villamos berendezéseit nemzeti szabványok szerint kell használni és felülvizsgálni.

A csoportosan elhelyezett villamos kapcsolók és biztosítékok rendeltetését, továbbá e kapcsolók ki- és bekapcsolt helyzetét meg kell jelölni.

A villamos berendezés használatbavételét követően, a berendezés üzemeltetője, ha jogszabály másként nem rendelkezik:

a) 300 kilogrammnál vagy 300 liternél nagyobb mennyiségű fokozottan tűz- vagy robbanásveszélyes osztályba tartozó anyag gyártására, feldolgozására, tárolására, felhasználására szolgáló helyiség vagy szabadter esetén legalább 3 évenként,

b) egyéb esetben legalább 6 évenként

a villamos berendezés tűzvédelmi felülvizsgálatát elvégezteti, és a tapasztalt hiányosságokat a minősítő iratban meghatározott határnapig megszüntetteti, melynek tényét hitelt érdemlő módon igazolni kell.

A tűzvédelmi felülvizsgálat szempontjából a naptári napot kell figyelembe venni.

A villamos berendezések tűzvédelmi felülvizsgálata, a berendezés minősítése a létesítéskor érvényes vonatkozó műszaki követelmény szerint történik.

A felülvizsgálat része a villamos berendezés környezetének értékelése és a hely robbanásveszélyes zónabesorolásának tisztázása.

A felülvizsgálat kiterjed azokra a hordozható berendezésekre is, amelyeket az üzemeltető nyilatkozata szerint a technológiából adódóan rendszeresen használnak.

A villamos berendezések szerelését, javítását, karbantartását csak villamos szakember végezheti.

Felelős: műszaki vezető, gondnok

Dokumentum: „Kisfeszültségű erősáramú villamos berendezések időszakos felülvizsgálatát minősítő irat”

IV. 1. 4. Villámhárító berendezés (Nem norma szerinti meglévő villámvédelmi berendezés időszakos felülvizsgálata)

A villámhárító berendezésnek a villámcsapás felfogására, a villámáram levezetésére és a földben való szétosztására szolgáló része, amely felfogóból, levezetőkből és földelésből áll.

A nem norma szerinti meglévő villámvédelmi berendezés időszakos felülvizsgálatát a létesítéskor érvényben lévő vonatkozó műszaki követelménynek megfelelően kell végezni.

A nem norma szerinti meglévő villámvédelmi berendezést, ha jogszabály másként nem rendelkezik tűzvédelmi szempontból:

a) 300 kg vagy 300 l mennyiségnél több fokozottan tűz- vagy robbanásveszélyes osztályba tartozó anyag gyártására, feldolgozására, tárolására szolgáló helyiséget tartalmazó, ipari vagy tárolási alaprendeltetésű építmény vagy szabadter esetén legalább 3 évenként,

b) egyéb esetben legalább 6 évenként,

c) a villámhárító berendezés, vagy a védett épület vagy építmény minden olyan bővítése, átalakítása, javítása vagy környezetének megváltozása után, ami a

villámvédelem hatásosságát módosíthatja, és

d) sérülés, erős korrózió, villámcsapás valamint minden olyan jelenség észlelése után, amely károsan befolyásolhatja a villámvédelem hatásosságát, felül kell vizsgáltatni és a tapasztalt hiányosságokat a minősítő iratban meghatározott határnapig meg kell szüntetni, melynek tényét hitelt érdemlő módon igazolni kell.

A nem norma szerinti villámvédelmi berendezéseknél az ellenőrzés, felülvizsgálat vezetésére és abban érdemi munka folytatására csak olyan személy jogosult, aki a jogszabályban meghatározott „villámvédelem felülvizsgálója” szakképesítéssel rendelkezik.

A villámvédelmi felülvizsgálat szempontjából a naptári napot kell figyelembe venni.

Felelős: műszaki vezető, gondnok

Dokumentum: „Villámvédelmi berendezés időszakos felülvizsgálatát minősítő irat”

IV. 1. 5. Napelemes rendszer

Az épület tetején napelemes rendszer került kiépítésre. A tűzvédelmi főkapcsoló lekapcsolásával a napelemes rendszer DC oldali lekapcsolása is megtörténik. A napelem panelektől az inverterig tartó vezeték szakasz (AC) oldal áramtalanítás esetén is feszültség alatt marad.

IV. 1. 6. Oltóvíz biztosítása

Oltóvizet az udvaron lévő földalatti tűzcsapokról és a közterületi tűzcsapokról lehet biztosítani.

A tűzoltó vízforrások, fali tűzcsapok akadálytalan megközelíthetőségét biztosítani kell.

IV. 1. 7. Tűzoltási út, terület és egyéb utak

A menekülési útvonalak átbocsátóképessége nem szűkíthető le a menekülést biztosító szélesség alá.

A létesítmény közlekedési, tűzoltási felvonulási útvonalait, területeit, valamint oltóanyag-szerzési helyekhez vezető útjait állandóan szabadon és olyan állapotban kell tartani, amely az időjárási viszonyoktól függetlenül alkalmas a tűzoltó gépjárművek közlekedésére és működtetésére.

A személyek tartózkodására, közlekedésére szolgáló és üzemelés alatt álló helyiségek kiürítésre szolgáló ajtóit lezárni, üzemszerűen zárva tartani akkor lehet, ha az ajtó vészeseti nyithatóságát biztosítják. Abban az esetben, ha a rendeltetés, a tevékenység jellege a belső nyithatóságot kizárja, az ajtó külső nyithatóságát a tűzvédelmi hatóság által meghatározott módon biztosítani kell.

Az épületek menekülési útvonalain fokozottan tűz- vagy robbanásveszélyes és mérsékelt tűzveszélyes osztályba tartozó anyagok nem helyezhetőek el, nem tárolhatóak. Ez alól kivételt képeznek a beépített építési termékek és biztonsági jelek, valamint azok az installációk, dekorációk, szőnyegek, falikárpitok és egyéb, nem tárolásra szolgáló, valamint a helyiség rendeltetésével összefüggő tárgyak, amelyek az elhelyezéssel érintett fal vagy a padló felületének szintenként legfeljebb 15%-át fedik le.

A menekülésre számításba vett közlekedőkben, nem füstmentes lépcsőházakban és a pinceszinti helyiségekben elhelyezett installációk, dekorációk, anyagok a hő- és füstelvezetés hatékonyságát nem ronthatják.

Felelős: gondnok, munkavállalók

IV. 2. A TEVÉKENYSÉGRE VONATKOZÓ TŰZVÉDELMI HASZNÁLATI SZABÁLYOK ÉS ELŐÍRÁSOK

A SZABÁLYOZÁS CÉLJA:

A munkavégzés illetve ahhoz szorosan kapcsolódó egyéb tevékenység során fokozottan ügyelni kell a tűz megelőzést szolgáló intézkedések betartására, betartatására. A szabályzás a legminimálisabb követelményektől (lásd dohányzás, szellőztetés) a legspeciálisabb előírásokig (éghető anyagok tárolása, ellenőrzés) tartalmazza a munkavállalók által betartandó elvárásokat.

AZ ELJÁRÁS LEÍRÁSA:

IV. 2. 1. Használati szabályok

Az üzemeltetőnek, tulajdonosnak, bérlőnek a használat, a tevékenység végzése során gondoskodnia kell arról, hogy

- a) az építmény, építményrész létesítésekor hatályos előírások által elvárt biztonsági szintet a használat és az átalakítások, változtatások során fenntartsa,
- b) a használati tűzvédelmi előírásokat betartsa,
- c) tevékenységével tüzet, robbanást, robbanásveszélyt ne okozzon,
- d) folyamatosan biztosítsa a tűz észlelésének, jelzésének, oltásának, a kiürítésnek, a tűzvédelmi berendezések, eszközök, felszerelések, tűzoltó-technikai eszközök működésének, hozzáférhetőségének, észlelhetőségének jogszabály vagy hatóság által előírt feltételeit,
- e) a tűzvédelmi célú dokumentumokat naprakész állapotban, hozzáférhető helyen tartsa,
- f) a tűzvédelmi célú jelölések észlelhetőségét, egyértelműségét fenntartsa.

(2) Az építményt, építményrészt, a szabadteret csak a vonatkozó tűzvédelmi követelményeknek megfelelően szabad használni.

A használatot, a tárolást, valamint az egyéb tevékenységet (a továbbiakban együtt: tevékenység) csak a tűzvédelmi követelményeknek megfelelő szabadtéren, helyiségben, tűzszakaszban, rendeltetési egységben, építményben szabad folytatni.

A helyiségben, építményben és szabadtéren csak az ott folytatott folyamatos tevékenységhez szükséges anyag és eszköz tartható.

A fokozottan tűz- vagy robbanásveszélyes osztályba tartozó folyadékot alkalmasszerűen csak szabadban vagy hatékonyan szellőztetett helyiségben szabad használni, ahol egyidejűleg gyújtóforrás nincs.

A munkahelyeken a tevékenység közben és annak befejezése után a munkát végzőnek ellenőrizni kell a tűzvédelmi használati szabályok megtartását, és a szabálytalanságokat meg kell szüntetni.

Az építményben, helyiségben és szabadtéren a villamos berendezés kapcsolójának, a közmű nyitó- és zárószervezetének, a tűzjelző kézi jelzésadójának, továbbá a tűzoltó vízforrások, fali tűzcsapok, tűzoltó készülékek, tűzoltó technikai termékek, felszerelések, berendezések hozzáférhetőségét, akadálytalan megközelíthetőségét állandóan biztosítani kell, azokat eltorlaszolni még átmenetileg sem szabad.

A helyiség - szükség szerint az építmény, létesítmény - bejáratánál és a helyiségben jól látható helyen a fokozottan tűz- vagy robbanásveszélyre, valamint a vonatkozó előírásokra figyelmeztető és tiltó rendelkezéseket tartalmazó biztonsági jelet kell elhelyezni."

A közmű nyitó- és zárószervezetét, valamint annak nyitott és zárt állapotát jól láthatóan meg kell jelölni.

A tűzoltó vízforrásokat a vonatkozó műszaki követelmény szerinti jelzőtáblával kell jelölni.

Felelős: műszaki vezető, gondnok, munkavállalók

IV. 2. 2. Éghető anyagok, folyadékok

A fokozottan tűz- vagy robbanásveszélyes osztályba tartozó anyagot, kiszerezni, csomagolni csak jogszabályban meghatározottak szerint, ennek hiányában szabadtéren vagy olyan helyen szabad, ahol nincs gyújtóforrás és folyadék esetén a hatékony szellőzést biztosították.

A fokozottan tűz- vagy robbanásveszélyes osztályba tartozó anyagot, valamint a mérsékelt tűzveszélyes osztályba tartozó folyadékot csak zárt csomagolásban, edényben szabad tárolni, szállítani és forgalomba hozni. A tárolás módját, körülményeit, a tárolni kívánt anyagmennyiséget úgy kell megválasztani, hogy tűz esetén a tárolt anyag ne idézzen elő jelentős veszélyt a környezetére.

Fokozottan tűz- vagy robbanásveszélyes osztályba tartozó anyag nem tárolható tetőtérben, pinceszinti, alagsori helyiségben, továbbá 300 liter vagy 300 kg mennyiség felett egyéb, nem tárolásra tervezett helyiségben.

Huzamos tartózkodásra szolgáló helyiségekben és a gépjárműtárolókban gázpalackot tárolni tilos.

Felelős: gondnok, munkavállalók

IV. 2. 3. Tevékenység közben és annak befejezése utáni ellenőrzés

A munkahelyeken a tevékenység közben és annak befejezése után ellenőrizni kell a tűzvédelmi használati szabályok megtartását és a szabálytalanságokat meg kell szüntetni.

A munkahelyeken a tevékenység befejezése után minden esetben ellenőrizni kell:

- a munkaidő utáni kötelező mértékű takarítást,
- a gyúlékony anyagok eltávolítását,
- nyílt lángok eloltását,
- a közlekedési utak, vészkijáratok szabadon hagyását,
- az áramtalanítás végrehajtását,
- a vízcsapok, közművek elzárását,
- az anyagok előírás szerinti tárolását,
- a tűzoltó készülékek, berendezések, vízforrások hozzáférhetőségét.

A munkahelyen a munka befejezésekor az égésbiztosítás nélküli gáz- és olajtűzelésű berendezésben a tüzelést meg kell szüntetni. A munkahely elhagyása előtt meg kell győződni a fűtőberendezés veszélytelenségéről.

Felelős: munkavállalók

IV. 2. 4. Helyiség elhagyásának biztosítása

A munkahelyek, közösségi épületek üzemelés alatt álló, személyek tartózkodására szolgáló helyiségeinek kiürítésre számításba vett ajtóit lezárni nem szabad. Ha a tevékenység jellege az ajtók zárva tartását szükségessé teszi - veszély esetére - az ajtók külső nyithatóságát a tűzvédelmi szakhatóság által meghatározott módon biztosítani kell. A belső nyithatóságtól csak akkor lehet eltekinteni, ha azt a rendeltetés kizárja.

A menekülési útvonal legkisebb szabad szélessége – nyílászárók kivételével – 1,20 méter.

A kiürítésre és menekülésre számításba vett nyílászáró szerkezeteket - kivéve a legfeljebb 50 fő tartózkodására szolgáló helyiségeket és az arra minősített nyílászárókat -, míg a helyiségben tartózkodnak, lezárni nem szabad.

Az épületek menekülésre számításba vett közlekedőin, lépcsőházaiban fokozottan tűz- vagy robbanásveszélyes és mérsékelten tűzveszélyes osztályba tartozó anyagok nem helyezhetőek el. Ez alól kivételt képeznek a beépített építési termékek és biztonsági jelek, valamint azok az installációk, dekorációk, szőnyegek, falikárpitok és egyéb, nem tárolásra szolgáló tárgyak, amelyek az elhelyezéssel érintett fal vagy a padló felületének szintenként legfeljebb 15%-át fedik le.

Felelős: gondnok, munkavállalók

IV. 2. 5. Dohányzás, nyílt láng, gyújtóforrás használata

A tüzek keletkezésének okai között jelentős szerephez jut a dohányzás, ezért rendkívül fontos a dohányzás tűzvédelmi szabályainak megismerése és megtartása.

Dohányozni, nyílt lángot használni nem szabad olyan helyiségben, szabadtéren, ahol fokozottan tűz- vagy robbanásveszélyes osztályba tartozó anyagot állítanak elő, tárolnak, dolgoznak fel, használnak. A dohányzás és a nyílt láng használatának tilalmát biztonsági jellel kell jelölni.

A Nemdohányzók védelméről szóló törvény értelmében a dohányzás számára kijelölt helyek kivételével nem szabad dohányozni a munkahelyen, azonban nem jelölhető ki dohányzóhely a munkahelyek zárt légterű helyiségeiben – karbantartó műhely.

A Nemdohányzók védelméről szóló törvény értelmében az oktatási intézmények egész területén a dohányzás Tilos!

Felelős: igazgató

Dokumentum: vezetői utasítás

IV. 2. 6. Tárolás

Helyiségben, építményben és szabadtéren csak az ott folytatott folyamatos tevékenységhez szükséges Fokozottan tűz- vagy robbanásveszélyes és mérsékelten tűzveszélyes osztályba tartozó anyag tárolható. Az építményben tárolt anyag, termék mennyisége nem haladhatja meg a tervezéskor alapul vett anyagmennyiséget.

Tűzgátló előtérben, füstmentes lépcsőházban és előtérben mindennemű tárolás tilos.

Fokozottan tűz- vagy robbanásveszélyes és mérsékelten tűzveszélyes osztályba tartozó anyagot, valamint az I-III. tűzveszélyességi fokozatú folyadékot csak zárt csomagolásban, edényben szabad tárolni, szállítani és forgalomba hozni.

Fokozottan tűz- vagy robbanásveszélyes és mérsékelten tűzveszélyes osztályba tartozó anyag nem tárolható tetőtérben, pinceszinti helyiségben, továbbá 300 liter vagy 300 kg mennyiség felett egyéb, nem tárolásra tervezett helyiségben.

Huzamos tartózkodásra szolgáló helyiségekben és a gépjárműtárolókban gázpalackot tárolni tilos.

Gázpalack használata és tárolása tilos olyan földszintnél magasabb építményben, ahol az esetleges gázrobbanás a tartószerkezet összeomlását idézheti elő.

Felelős: gondnok, munkavállalók

IV. 2. 7. Gépi berendezés

Kizárólag olyan gép illetve berendezés helyezhető el és használható, amely rendeltetésszerű használata esetén környezetére gyújtási veszélyt nem jelent.

Ha a gépbe jutó idegen anyag tüzet vagy robbanást okozhat, gondoskodni kell a bejutás megakadályozásáról.

Tűz- vagy robbanásveszélyes készüléket, gépeket, berendezéseket a gyártó, külföldi termék esetében a forgalomba hozó a biztonságos használatra vonatkozó technológiai, és kezelési utasítással köteles ellátni.

Felelős: munkavállalók

IV. 2. 8. Járművek

A járművön a vonatkozó jogszabály szerint elhelyezett tűzoltó készüléknek állandóan hozzáférhetőnek és vontatás esetén a vontató és a szállítmány tűzvédelmére egyaránt felhasználhatónak kell lennie.

A jármű előmelegítésére csak olyan eszköz, anyag használható, amely tüzet vagy robbanást nem okozhat. Erre a célra nyílt lángot használni tilos.

A járó motorú jármű üzemanyagtartályába üzemanyagot tölteni tilos.

A jármű utasterében, csomagterében elhelyezett edénybe üzemanyag töltése tilos.

Gépjármű épület kapualjában - a családi házak kivételével - nem tárolható.

Gépjárműtároló helyiségben vagy tárolóhelyen üzemanyagot, éghető folyadékot, gázt lefejtetni, a gépjárművet üzemanyaggal feltölteni, tűzveszéllyel járó tevékenységet, továbbá a gázüzemanyag-ellátó berendezésen javítást végezni tilos.

Felelős: gépjárművezetők

IV. 2. 9. Közösségi létesítmények, kiállítás, vásár

(1) A művelődési, sport- és oktatási létesítményekben, helyiségekben esetenként nem az eredeti rendeltetésnek megfelelő rendezvényekre, valamint az 500 főnél nagyobb befogadóképességű nem művelődési és sportlétesítményekben, helyiségben tartott alkalomszerű kulturális és sportrendezvényekre a vonatkozó tűzvédelmi előírásokat, biztonsági intézkedéseket a rendezvény felelős szervezője köteles írásban meghatározni és a rendezvény időpontja előtt legalább 15 nappal azt tájékoztatás céljából a tűzvédelmi hatóságnak megküldeni.

(2) A rendezvény felelős szervezője által az (1) bekezdésben meghatározott rendezvényekre vonatkozó biztonsági intézkedés tartalmazza

a) a kiürítési számítást,

b) a rendezvény helyszínén a résztvevők tervezett elhelyezkedését és létszámát, a kiürítésre szolgáló útvonalakat, a kijáratokat, tűzoltási felvonulási utakat és területeket, közművek nyitó és záró szerkezetét feltüntetve és az oltóvízforrásokat, a menekülésben korlátozott személyek tervezett elhelyezését és létszámát tartalmazó méretarányos helyszínrajzot,

c) a kiürítés lebonyolítását felügyelő biztonsági személyzet feladatait,

d) a tűz esetén szükséges teendőket és

e) a tűz jelzésének és oltásának módját.

(3) A rendezvény felelős szervezőjének a rendezvény lebonyolításának tűzvédelmi előírásait tartalmazó iratokat és azok mellékleteit a rendezvényt követően legalább egy évig meg kell őriznie.

(4) Az ipari, a kereskedelmi vagy a mezőgazdasági vásár területén biztosítani kell a tűzoltójárművek közlekedéséhez szükséges utat. A létesítmények kiürítésre szolgáló útvonalait és kijáratait a várható legnagyobb látogatási létszám figyelembevételével, számítás alapján kell méretezni. A rendezvény felelős szervezőjének a létesítményekre és szabadtérre a tervezett helyszíneket, a résztvevők tervezett elhelyezkedését és létszámát, a kiürítésre szolgáló útvonalakat, a kijáratokat, tűzoltási felvonulási utakat és területeket, közművek nyitó és záró szerkezetét feltüntető és az oltóvízforrásokot, valamint azok vízellátását biztosító nyitó és zárószerkezetek helyét tartalmazó méretarányos helyszínrajzot kell készíteni, és azt előzetesen, a rendezvény időpontja előtt 15 nappal tájékoztatás céljából az tűzvédelmi hatóságnak meg kell küldeni.

Felelős: szervező

IV. 3. A TŰZVÉDELMI BERENDEZÉSEK HASZNÁLATÁRA VONATKOZÓ SZABÁLYZÁS

A SZABÁLYOZÁS CÉLJA:

A tűzveszélyesség mértéke, valamint a tevékenység jellege alapján megtervezett és kialakított tűzvédelmi berendezések ismerete, azok használatának hatékonysága jelentősen befolyásolja az esetlegesen bekövetkező tüzesetek által okozott károk mértékét.

AZ ELJÁRÁS LEÍRÁSA:

IV. 3. 1. Tűzjelzés

Az épületben beépített automata tűzjelző rendszer üzemel, amely szerződés szerint a jelzést az Omega Guard Kft ügyeleti központjába küldi. A tűzjelző rendszer meghibásodása esetén a tűzoltóság felé a tüzet, Az intézmény fővonalú távbeszélő készülékei mellett, mobiltelefonról lehet, illetve kell jelezni!

A fővonalú távbeszélő készülékek mellett - a tűzoltóság hívószámát (105) és az egységés segélyhívó számát (112) jól láthatóan fel kell tüntetni.

Felelős:

IV. 3. 1. Tűzjelző berendezések

Az intézményben beépített tűzjelző rendszer üzemel. A rendszer üzemeltetésével kapcsolatban az alábbi előírásokat kell betartani:

A beépített tűzjelző és beépített tűzoltó berendezés üzemeltetéséről és karbantartásáról tűzvédelmi üzemeltetési naplót kell vezetni.

Az üzemeltető a beépített tűzjelző berendezés, beépített tűzoltó berendezés állandó felügyeletét folyamatosan biztosítja:

- kioktatott személyzet jelenlétével abban a helyiségben, ahol a tűzjelző vagy oltásvezérlő központ jelzéseit megjelenítő készüléket elhelyezték,
- a tűzjelző vagy oltásvezérlő központ jelzéseinek automatikus átjelzésével a létesítményen belül kialakított állandó felügyeleti helyre vagy
- a tűzjelző vagy oltásvezérlő központ jelzéseinek automatikus átjelzésével a létesítményen kívül kialakított állandó felügyeleti helyre (távfelügyelet).

A berendezés felügyeletét folyamatosan, egy időben ellátó személyek száma legalább két fő abban az esetben, ha a jelzéseket megjelenítő eszköz felügyeletén túl más, a helyiség esetleges elhagyását igénylő feladatuk is van. A két személy közül egynek folyamatosan a jelzéseket megjelenítő eszköz helyiségében kell tartózkodnia.

A berendezés üzemeltetése során biztosítani kell

- a berendezés üzemképes állapotát,
- a jelzések (tűz, hiba) folyamatos felügyeletét, fogadását,
- az üzemeltetői ellenőrzés végrehajtását,
- a felülvizsgálat, karbantartás végrehajtását,
- az üzemképességet fenntartó vagy helyreállító javítást, tisztítást, cserét és
- f) az üzemeltetéshez szükséges dokumentációt.

A berendezés - közte a tűz- és hibaátjelző - tervszerű, részleges vagy teljes üzemszünetét, a kikapcsolás előtt legalább 5 munkanappal írásban, a 24 órán belül

el nem hárítható meghibásodást haladéktalanul telefonon jelezni kell az első fokú tűzvédelmi hatóság által meghatározott helyen.

Az üzemeltető kijelöl egy tűzjelző berendezés megfelelő működésének, a személyi, környezeti és műszaki feltételek ellenőrzésével megbízott személyt (továbbiakban: felelős személy), és biztosítja az előírt ellenőrzések megtartását, továbbá az ellenőrzések során feltárt hiányosságokat megszünteti.

Az üzemeltetést - felügyeletet, kezelést, üzemeltetői ellenőrzést - ellátó személyt a tevékenység végzéséhez szükséges ismeretekről a berendezés üzembe helyezésekor és a tűzjelző berendezésen eszközölt bármely változtatás alkalmával ki kell oktatni, és az oktatás tényét rögzíteni kell a berendezés üzemeltetési naplójában, vagy arról jegyzőkönyvet kell felvenni.

Az üzemeltető biztosítja a rendszeres és rendkívüli felülvizsgálat és karbantartás megtartását, továbbá a feltárt hiányosságokat megszünteti.

A felelős személy a meghatározott időszakonként szükséges ellenőrzéseket végrehajtja és a tapasztalt figyelembevételével a hiányosságokat az intézkedésre jogosult vezető felé igazolt módon írásban jelzi.

A felülvizsgálatot, karbantartást végző személy a szolgáltatásra vonatkozó szerződésben foglaltak szerint a meghatározott időnként a felülvizsgálatot, karbantartást végrehajtja, a tapasztalt figyelembevételével a hiányosságokat az intézkedésre jogosult vezető felé igazolt módon írásban jelzi, az üzemeltető megbízása esetén a javításokat, cseréket elvégzi.

A felülvizsgálat és karbantartás szolgáltatására vonatkozó szerződéstől való eltérés, az abban foglaltak figyelmen kívül hagyása, vagy megsértése esetén a tűzjelző berendezés nem tekinthető felülvizsgáltnak és karbantartottnak.

Tűzjelző berendezések esetében a féléves és éves rendszeres felülvizsgálat és karbantartás során az üzemeltető biztosítja, hogy a felülvizsgálatra és karbantartásra vonatkozó képesítéssel rendelkező személy a felülvizsgálatokat, karbantartásokat biztonságosan elvégezhesse.

Az üzemeltető által a beépített tűzjelző berendezés kezelésével megbízott **felelős személy** a berendezés működésének vizsgálata kapcsán naponta ellenőrzi, hogy

- ha a rendszer nincs nyugalmi helyzetben, akkor a kijelzett hibát az üzemeltetési naplóba bejegyezték-e, és, ha a hiba szakképzett beavatkozást igényel (nem a hálózat időleges kimaradásáról van szó), értesítették-e a karbantartót,
- az előző nap bejegyzett hibára történt-e megfelelő intézkedés,
- a tűzjelző központ valamennyi állapotjelzőjének működését, és
- amennyiben az állandó felügyelet távfelügyeleten keresztül valósul meg, a c) pontban meghatározottak helyett elégséges meggyőződnie, a központtal való kapcsolatáról és rendszerállapotáról.

A napi ellenőrzést elektronikusan is lehet rögzíteni, ha az alkalmas a felelősség nyomon követésére. A napi üzemeltetői ellenőrzés kiváltható automatikus ellenőrzéssel, ha az automatikus ellenőrző rendszer a berendezés állapotáról jelzést küld az állandó felügyelet részére.

Az üzemeltető által a beépített tűzjelző berendezés megfelelő működésének, a személyi, környezeti és műszaki feltételek ellenőrzésével megbízott **felelős személynek** háromhavonta ellenőrizni kell az alábbiakat:

- történtek-e az épület használatában, technológiájában, kialakításában olyan változások, amelyek befolyásolják a tűzjelző berendezés működését (az

automatikus érzékelők érzékelési képességét, a kézi jelzésadók hozzáférhetőségét, a hangjelzők hallhatóságát stb.),

- a jelzések beazonosítására vonatkozó kimutatások, rajzok rendelkezésre állnak-e, a grafikus megjelenítő eszköz (tabló, PC) üzemképes-e.
- a tűzvédelmi üzemeltetési naplót folyamatosan vezetik-e,
- a felügyeletet ellátók részt vettek-e megfelelő oktatáson,
- a nyomtatók működéséhez szükséges eszközök, anyagok (papír, festék, festékszalag) rendelkezésre állnak-e

A tűzjelző berendezés meghibásodása esetén

- a) meg kell vizsgálni, hogy milyen körülmények, okok vezettek a meghibásodáshoz,
- b) meg kell vizsgálni, hogy milyen következményekkel járt a meghibásodás a tűzjelző berendezés működésére vonatkozóan és
- c) a hiba elhárításához szükséges átalakítást, javítást, cserét - a jogszabályban foglalt feltételek megtartása mellett - el kell végezni.

A tűzjelző berendezés változása esetén a megváltozott részekre és területre vonatkoztatva az éves rendszeres felülvizsgálatot kell elvégezni.

30 napnál hosszabb teljes körű leállás (a továbbiakban: hosszú üzemszünet) után az éves rendszeres felülvizsgálatot kell elvégezni.

A berendezés - közte a tűz- és hibaátjelző - tervszerű, részleges vagy teljes üzemszünetét, a kikapcsolás előtt legalább 5 munkanappal írásban, a 24 órán belül el nem hárítható meghibásodást a tudomásra jutást követően késedelem nélkül telefonon jelezni kell az első fokú tűzvédelmi hatóság által meghatározott helyen.

Új karbantartóval kötött szerződés után

- a) ellenőrizni kell a szükséges iratok meglétét és
- b) el kell végezni az éves rendszeres felülvizsgálatot.

Dokumentálás keretében az ellenőrzés, a felülvizsgálat során tapasztaltakat az üzemeltetési naplóba rögzíteni kell. A berendezés működésével, működőképességével kapcsolatban tett észrevételeket, javaslatokat az érintettek - a tűzjelző központ felügyeletét ellátó, az ellenőrzéssel megbízott, a felülvizsgálatot, karbantartást végző személy -, ha azok további intézkedést igényelnek, írásban jelezik az intézkedésre jogosult felé.

A napi ellenőrzést elektronikusan is lehet rögzíteni, ha az alkalmas a felelősség nyomon követésére.

Felelős: gondnok, kioktatott munkavállaló

Dokumentum: Tűzvédelmi üzemeltetési napló (8. sz. melléklet)

IV. 3. 2.

Tűzoltó készülék, tűzvédelmi felszerelés

Tűzoltó készüléket kell készenlétben tartani

- a) az önálló rendeltetési egységekben a rendeltetési egység alapterülete szerint, de legalább szintenként,
- b) ahol a vonatkozó rendelet előírja és
- c) A tűzvédelmi hatóság az (a,b) bekezdésben meghatározottakon túl további tűzoltó készülékek, eszközök, felszerelések és anyagok elhelyezését is előírhatja.

Tűzoltó készüléket jól láthatóan, könnyen hozzáférhetően, úgy kell elhelyezni, hogy a tűzoltó készülék a legkedvezőtlenebb helyen keletkező tűz oltására a legrövidebb idő alatt felhasználható legyen, és állandóan használható, üzemképes állapotban kell tartani. Helyéről eltávolítani, a rendeltetésétől eltérő célra használni csak külön jogszabályban meghatározottak szerint szabad.

Ha a tűzoltó készülék, felszerelés előírt időszakos ellenőrzését nem hajtották végre, akkor az nem tekinthető üzemképesnek.

A tűzoltó készülékekről a készenlétben tartó az általa végzett ellenőrzésekről, valamint a tűzoltó készülék karbantartásokról tűzvédelmi üzemeltetési naplót vezet, mely tartalmazza

- a) a létesítmény nevét és címét,
- b) a tűzoltó készülékek típusjelét,
- c) a tűzoltó készülékek egyértelmű azonosítását készenléti hely vagy a tűzoltó készülék gyártási száma megadásával,
- d) a tűzoltó készülékek ellenőrzésének vagy karbantartásának fokozatát (készenlétben tartó általi ellenőrzés, alapkarakbantartás, középkarbantartás, teljes körű karbantartás) és dátumát,
- e) a tűzoltó készülékek ellenőrzését vagy karbantartását végző személy nevét és aláírását.

A készenlétben tartó vagy képviselője rendszeresen, legalább negyedévente ellenőrzi, hogy a tűzoltó készülék:

- a) az előírt készenléti helyen van-e,
- b) rögzítése biztonságos-e,
- c) látható-e,
- d) magyar nyelvű használati utasítása a tűzoltó készülékkel szemben állva olvasható-e,
- e) használata nem ütközik-e akadályba,
- f) valamennyi nyomásmérő vagy jelző műszerének jelzése a működési zónában található-e,
- g) hiánytalan szerelvényekkel ellátott-e,
- h) fém vagy műanyag plombája, zárópecsétje, karbantartást igazoló címkéje, a karbantartó szervezet OKF azonosító jele sértetlen-e,
- i) karbantartása esedékes-e,
- j) készenléti helyét jelölő biztonsági jel látható, felismerhető-e és
- k) állapota kifogástalan, üzemszerű-e.

A vizsgálatot a jogszabályi feltételeknek megfelelő, a hatóság által nyilvántartásba vett karbantartó szervezet vagy az ilyen karbantartó szervezettel szerződéses jogviszonyban álló felülvizsgáló is végezheti.

Ha a készenlétben tartó az ellenőrzés során hiányosságot észlel, gondoskodik annak megszüntetéséről.

Tűzoltó vízforrás:

Az intézmény udvarán földalatti tűzcsap van kiépítve.

A tűzcsapok éves ellenőrzését és karbantartását nyilvántartásba vett karbantartó szervezet vagy az ilyen karbantartó szervezettel szerződéses jogviszonyban álló felülvizsgáló is végezheti.

A tűzcsapok szerelvénytábláinak 1/2 éves üzemeltetői ellenőrzéséről az intézmény üzemeltetője gondoskodik, az ellenőrzés tényét és az észrevételeket az üzemeltetési naplóban rögzíti.

Felelős: gondnok

Dokumentum: Tűzvédelmi üzemeltetési napló
(8. sz. melléklet)

Tűzoltó készülék, tűzcsapok, karbantartását kizárólag a jogszabályi feltételeknek megfelelő, a hatóság által nyilvántartásba vett karbantartó szervezet vagy az ilyen karbantartó szervezettel szerződéses jogviszonyban álló felülvizsgáló végezheti.

Tűzoltó készülék és tűzivíz források karbantartását az arra vonatkozó, érvényes tűzvédelmi szakvizsga-bizonyítvánnyal rendelkező karbantartó személy végezheti.

A tűzoltó készülékek, felszerelések, anyagok jogszabályban, illetve nemzeti és nemzetközi szabványban² meghatározott vizsgálatainak időpontjait az 2. sz. melléklet tartalmazza.

Felelős: műszaki vezető

IV. 3. 3. Biztonsági jelek

Biztonsági jel lehet kívülről vagy belülről megvilágított jel vagy olyan utánvilágító jel, amely legalább a vonatkozó műszaki követelményben meghatározott mértékben alkalmas a céljának megfelelő fény kibocsátására.

1. Ennek megfelelően tűzvédelmi jelekkel kell megjelölni az elhelyezett

a) tűzoltó készüléket,

b) tűzjelző kézi jelzésadót,

f) állandó felügyelettel nem rendelkező beépített tűzjelző berendezés központját tartalmazó helyiség bejáratát,

2. A helyiség bejáratánál, a helyiségben vagy az érintett szabadterén tiltó jellel kell jelölni

a) a gyújtóforrás alkalmazásnak és az adott területre vitelének tilalmát,

b) a dohányzás tilalmát és

c) a vízzel oltás tilalmát.

3. Biztonsági jellel kell figyelmeztetni

a) a 20 liternél/kilogrammnál több fokozottan tűz vagy robbanásveszélyes anyag jelenlétére,

b) az épület főbejárata mellett kívülről a napelem jelenlétére.

A közművek főelzáró szerelvényeinek helyét az építmény főbejárataánál jelezni kell.

4. A robbanásveszélyre figyelmeztető, valamint a 2. bekezdés szerinti figyelmeztető és tiltó rendelkezéseket tartalmazó biztonsági jeleket a 20 m²-nél kisebb helyiségben nem szükséges elhelyezni, csak azok bejáratánál.

A tűzvédelmi eszközök helyét jelző biztonsági jeleket az eszköz, felszerelés felett legalább 1,8 méter legfeljebb 2,5 méter magasságban kell elhelyezni úgy, hogy azok könnyen felismerhetőek legyenek.

² MSZ 1040, EN-3

A kijárat és vészkijárat ajtót az ajtó fölé, vagy ha arra más lehetőség nincs, akkor az ajtó mellett menekülési jellel kell megjelölni. A menekülési jelet tilos az ajtóra szerelni. A pánikrúddal vagy vésznyitóval ellátott ajtókon jelölni kell azok nyitási mechanizmusát a kezelésükre utaló biztonsági jellel.

A magasan telepített menekülési jelek felismerhetőségi távolságát a vonatkozó műszaki előírás szerint kell meghatározni. Az ilyen magasságban rögzített, menekülési útirányt jelző biztonsági jeleket a kijárat ajtó fölé, valamint a menekülési út minden irányváltó pontjában el kell helyezni. A menekülési út bármely pontján, minden esetben legalább egy jelnek láthatónak kell lennie.

A menekülési jelek telepítésénél minden esetben figyelembe kell venni a helyiség belmagasságát, valamint az ott található anyagok füstfejlesztő képességét.

Felelős: gondnok

IV. 4. AZ ALKALOMSZERŰ TŰZVESZÉLYES TEVÉKENYSÉG SZABÁLYOZÁSA

A SZABÁLYOZÁS CÉLJA:

Alkalmoszerű tűzveszélyes tevékenységet előzetesen írásban meghatározott feltételek alapján szabad végezni.

AZ ELJÁRÁS LEÍRÁSA:

IV. 4. 1. **Általános szabályzás**

Tűzveszélyesnek minősül minden olyan munka, akár állandó, vagy ideiglenes munkahelyen történik, ami hőkifejtéssel, vagy robbanásveszéllyel jár és emiatt környezetére is veszélyes.

Tűzveszélyes tevékenységet tilos olyan helyen végezni, ahol az tüzet vagy robbanást okozhat.

Állandó jellegű tűzveszélyes tevékenység csak a tűzvédelmi követelményeknek megfelelő, erre a célra alkalmas helyen végezhető.

Alkalmoszerű tűzveszélyes tevékenységet – kivétel: ha az alkalmoszerű tűzveszélyes tevékenységet végző magánszemély azt saját tulajdonában lévő létesítményben, épületben, szabadtéren folytatja, úgy a feltételek írásbeli meghatározása nem szükséges – az előzetesen írásban, a helyszín adottságainak ismeretében meghatározott feltételek alapján szabad végezni. A feltételek megállapítása a munkavégzésre közvetlenül utasítást adó, a munkát végző személyek tevékenységét közvetlenül irányító személy feladata, ha nincs ilyen személy, a munkát végző kötelezettsége.

A munkát közvetlenül irányító személy köteles ellenőrizni a munkát végző személyek tűzvédelmi szakvizsga-bizonyítványának meglétét, érvényességét, ha az a tevékenység végzéséhez szükséges feltétel. Hiányosság esetén a munkavégzésre

való utasítás nem adható ki, valamint a tűzveszélyes tevékenység nem kezdhető meg.

Tűzvédelmi szakvizsgához kötött tűzveszélyes tevékenységet csak érvényes tűzvédelmi szakvizsgával rendelkező, egyéb tűzveszélyes tevékenységet a tűzvédelmi szabályokra, előírásokra kioktatott személy végezhet.

A tűzveszélyes tevékenységhez a munkavégzésre közvetlenül utasítást adó, a munkát végző személyek tevékenységét közvetlenül irányító személy, ha nincs ilyen személy, akkor a munkát végző az ott keletkező tűz oltására alkalmas tűzoltó felszerelést, készüléket köteles biztosítani.

Felelős: munkavállalók

IV. 4. 2. Engedély alkalmoszerű tűzveszélyes munka végzésére

A külső szervezet vagy személy által végzett tűzveszélyes tevékenység feltételeit a tevékenység helye szerinti létesítmény vezetőjével vagy megbízottjával egyeztetni kell, aki ezt szükség szerint - a helyi sajátosságnak megfelelő - tűzvédelmi előírásokkal egészíti ki.

Az alkalmoszerű tűzveszélyes tevékenységre vonatkozó feltételeknek tartalmazniuk kell a tevékenység időpontját, helyét, leírását, a munkavégző nevét és - tűzvédelmi szakvizsgához kötött munkakör esetében - a bizonyítvány számát, valamint a vonatkozó tűzvédelmi szabályokat és előírásokat.

A tűzveszélyes tevékenység befejezése után a munkát végző személyek a helyszínt és annak környezetét tűzvédelmi szempontból kötelesek átvizsgálni és minden olyan körülményt megszüntetni, ami tüzet okozhat. A munkavégzésre közvetlenül utasítást adó, a munkát végző személyek tevékenységét közvetlenül irányító személynek, ha nincs ilyen személy, akkor a munkát végzőnek a munkavégzés helyszínét át kell adni tevékenység helye szerinti létesítmény vezetőjének vagy megbízottjának. Az átadás-átvétel időpontját az engedélyen fel kell tüntetni és aláírással igazolni kell.

Ezt az engedélyt a dolgozónak magánál kell tartania és felszólításra az ellenőrzést végzőnek fel kell mutatni.

Felelős: műszaki vezető, gondnok

Dokumentum: Engedély alkalmoszerű tűzveszélyes munka végzésére (3. sz. melléklet)

IV. 5. A TŰZVÉDELMI OKTATÁS ÉS KÉPESÍTÉS RENDJÉNEK SZABÁLYOZÁSA

A SZABÁLYOZÁS CÉLJA:

A munkáltató köteles gondoskodni arról, hogy valamennyi munkavállalója a munka, illetőleg a tevékenységi körével kapcsolatos tűzvédelmi ismereteket munkába lépés előtt elsajátítsa, valamint a tűz esetén végzendő feladatát megismerje.

Azok a munkavállalók, akik munkakörükhöz szükséges tűzvédelmi ismeretekkel nem rendelkeznek, annak megszerzéséig az adott munkakörben nem foglalkoztathatóak, semmilyen munkát nem végezhetnek.

AZ ELJÁRÁS LEÍRÁSA:

IV. 5. 1. Munkavállalók oktatása

A munkába lépés előtti, valamint az évente ismétlődő oktatás során az alábbi ismereteket kell elsajátítani:

- munkahely és munkafolyamat tűzveszélyessége,
- megelőző tűzvédelmi rendelkezések,
- tűz esetén követendő magatartás, feladatok végrehajtásának sorrendje,
- tűzvédelmi eszközök, felszerelések, készülékek használata,
- menekülési útvonalak, módok,
- munka befejezésekor elvégzendő tűzvédelmi feladatok,
- tűzvédelmi szabályok megszegésének következményei.

Az oktatást dokumentálni szükséges

Felelős: igazgató, tűzvédelmi megbízott

Dokumentum: Oktatási napló (4. sz. melléklet)

IV. 5. 2. Diákok oktatása

A diákokat az osztályfőnökök oktassák ki a rájuk vonatkozó tűzvédelmi szabályokról!

- tűz esetén követendő magatartás, feladatok végrehajtásának sorrendje
- menekülési útvonalak, módok,
- tűzvédelmi szabályok megszegésének következményei,
- tűzvédelmi eszközök, felszerelések, készülékek használata. – korosztálynak megfelelően

Felelős: osztályfőnökök

Dokumentum: Oktatási napló (4. sz. melléklet)

IV. 5. 3. Tűzvédelmi szakvizsgák

A vonatkozó jogszabály³ szerint a bizonyos foglalkozási ágakban (pl.: Hegesztők és az építőipari tevékenység során nyílt lánggal járó munkát végzők) csak tűzvédelmi szakvizsgával rendelkező személy foglalkoztatható.

Szakvizsgával kell rendelkeznie annak a személynek is, aki az 1. melléklet 1–9., és 12–13. pontjában meghatározott tevékenységet végzők munkáját közvetlenül irányítja.

A szakvizsgára való felkészítést, valamint a vizsga lebonyolítását e rendeletben meghatározottak szerint csak szakember végezheti.

A szakvizsgával rendelkezők névsoráról nyilvántartást kell vezetni.

Felelős: igazgató

Dokumentum: bizonyítvány

³ 45/2011. (XI. 30.) BM rendelet mellékletében meghatározott foglalkozási ágakban

IV. 6. A MUNKAVÁLLALÓK - TŰZ ESETÉRE VONATKOZÓ - FELADATAINAK SZABÁLYZÁSA**A SZABÁLYOZÁS CÉLJA:**

Az esetlegesen bekövetkező tűz esetén gyorsan és határozottan kell intézkedni és viselkedni. Mindenkinek ismernie kell a tűzjelzéssel, tűzoltással és a műszaki mentéssel kapcsolatos feladatait.

AZ ELJÁRÁS LEÍRÁSA:**IV. 6. 1. Tűzjelzés**

Minden esetben, aki tüzet vagy annak közvetlen veszélyét észleli, illetve arról tudomást szerez, köteles azt a tűzoltóságnak (105, 112), vagy ha erre nincs lehetősége, a rendőrségnek (107) vagy a mentőszolgálatnak (104), illetőleg a települési önkormányzat polgármesteri hivatalának jelezni.

Tűzjelzéskor a tűzoltóságnak az alábbiakat kell jelenteni:

- A tüzeset, káreset pontos helye, címe,
- Emberélet van-e veszélyben,
- Mi ég, mi van veszélyeztetve,
- Mekkora a káreset nagysága,
- A jelző személy neve, a hívásra használt telefonkészülék hívószáma.

A tűzjelzésre – ha arra szükség van – a távbeszélő készülékeket idegenek részére is ellenszolgáltatás nélkül rendelkezésre kell bocsátani.

Felelős: munkavállalók

IV. 6. 2. Azonnali teendők tűz esetén

Tűz esetén minél hamarabb áramtalanítani kell a helyiségeket, épületet és a gázellátást megszüntetni.

A tűzoltást haladéktalanul meg kell kezdeni a rendelkezésre álló tűzoltó készülékekkel, eszközökkel, berendezésekkel, anyagokkal.

Az életveszélyben lévő személyek mentését haladéktalanul meg kell kezdeni, ezzel egyidejűleg az anyagi kár csökkentése érdekében a tárgymentést is végre kell hajtani a lehetőségekhez mérten.

A tüzeset helyszínére érkező Hivatásos Tűzoltók vezetőjét a munkahelyi vezető köteles az addig végzettekről tájékoztatni, és a tűzoltók vezetőjének utasításait maradéktalanul végrehajtani.

Felelős: munkavállalók

IV. 6. 3. Bejelentési kötelezettség

Olyan tüzet, amelyet a tűzoltóság közreműködése nélkül eloltottak, illetve emberi beavatkozás nélkül megszűnt, be kell jelenteni a hivatásos tűzoltó parancsnokságnak késedelem nélkül és a kár színhelyét a tűzvizsgálat vezetőjének intézkedéséig változatlanul meg kell őrizni.

Felelős: munkavállalók

IV. 7. A TŰZRIADÓ TERV

A SZABÁLYOZÁS CÉLJA:

A munkavállalók tűzjelzésre, tűzoltásra és műszaki mentésre vonatkozó feladatait – ahol jogszabály előírja – Tűzriadó tervben kell meghatározni, hogy az esetlegesen előforduló tűz esetén mindenki szervezeten és pánikmentesen viselkedjen.

AZ ELJÁRÁS LEÍRÁSA:

IV. 7. 1. Tűzriadó terv

A Tűzriadó terv az alábbiakat tartalmazza:

- Tűzjelzés módjának meghatározása;
- A tűzoltóság, valamint a létesítményben tartózkodók riasztási rendje, a létesítmény elhagyásának módja;
- A tűz esetére vonatkozó tennivalók (tűzvédelmi berendezés kezelése, tűzoltás és mentés, rendfenntartás, áramtalanítás, stb);
- A főbb veszélyforrások megnevezése (utalással a védekezési szabályokra);
- A létesítmény helyszínrajza, szükség szerint a szintenkénti alaprajzai a tűzvédelmi szempontból fontos berendezések, központi elzárók és a vízszerzési helyek megjelölésével.

Felelős: tűzvédelmi megbízott

Dokumentum: tűzriadó terv (5. sz. melléklet)

IV. 7. 2. Tűzriadó terv végrehajtása

A Tűzriadó tervben foglaltak végrehajtását szükség szerint, de legalább évente az érintettekkel gyakoroltatni és annak eredményét dokumentálni szükséges.

A tervezett gyakorlat időpontját annak időpontja előtt legalább 15 nappal a tűzvédelmi hatóságnak be kell jelenteni!

Felelős: igazgató

Dokumentum: jegyzőkönyv

IV. 7. 3. Tűzriadó terv elhelyezése

A Tűzriadó tervet állandóan hozzáférhető helyen kell elhelyezni.

Az épület közösségi terein ki kell helyezni az épület elhagyásának lehetőségét (menekülési útvonal) tartalmazó alaprajzot, amely az adott helyiség, épület biztonságos elhagyásának irányáról, módjáról tájékoztatást ad.

Felelős: gondnok

IV. 8. A TŰZVÉDELMI BÍRSÁG

A tűzvédelmi hatóság a jogszabály⁴ 1. mellékletben megjelölt szabályszegés esetén az ott rögzített mértékben tűzvédelmi bírságot szabhat ki.

Több szabályszegés együttes fennállása esetén a bírság mértéke az egyes szabályszegésekért kiszabható bírságok összege, de legfeljebb 10 000 000 forint.

A tűzvédelmi bírság megfizetése nem mentesít a büntetőjogi, illetve a polgári jogi felelősség, valamint a tűzvédelmi bírság kiszabására okot adó szabálytalanság megszüntetésének kötelezettsége alól.

(1) A tűzvédelmi hatóság a jogszabályban⁵ meghatározott esetekben

- a) a hatáskörébe utalt ügyekben ellenőrzi a kötelezettségek betartását,
- b) az előírások megsértése esetén korlátozza vagy megtiltja az üzemeltetés, a tevékenység folytatását,
- c) a kötelezettségeiket megsértőkkel szemben figyelmeztetést alkalmaz vagy tűzvédelmi bírságot szab ki, valamint
- d) a tűzesettel kapcsolatban tűzvizsgálati eljárást folytat le és tűzeseti hatósági bizonyítványt ad ki.

(2) Az (1) bekezdés c) pontjában meghatározott tűzvédelmi bírság fizetésére a magánszemélyek, a jogi személyek, és ezek jogi személyiséggel nem rendelkező szervezetei kormányrendeletben meghatározottak szerint kötelezhetők.

(3) * A honvédelemért felelős miniszter feladat- és hatáskörébe tartozó eljárások kivételével közigazgatási szankcióként figyelmeztetés nem alkalmazható az alábbi közigazgatási szabályszegések miatt indult közigazgatási hatósági eljárásokban:

- a) tűzvédelmi szabály megszegése, ha az tüzet vagy robbanást idézett elő,
- b) tűzvédelmi szabály megszegése, ha azzal közvetlen tűz- vagy robbanásveszélyt idéztek elő,
- c) kiürítésre szolgáló nyílászáró lezárása, üzemszerű zárvatartása a nyílászáró vészeseti nyithatóságának biztosítása nélkül,
- d) épületek menekülési útvonalain és azokkal egy légteret alkotó helyiségrészben szabálytalan tárolás, a rendeltetéssel nem összefüggő elektromos berendezés felügyelet nélküli üzemeltetése, továbbá a menekülési útvonalnak, kiürítésre szolgáló nyílászáró nyílásának a kiürítéshez szükséges átbocsátóképesség mértékén túli leszűkítése,
- e) szükséges oltóvíz-intenzitás, kifolyási nyomás hiánya, oltóvízkivétel vagy oltóvíz-felhasználás akadályozása,
- f) a tűzoltóság beavatkozásának akadályozása,
- g) tűzoltó készülék készenlétkben tartásának hiánya (a veszélyes árut szállító járművek kivételével),
- h) jogszabály vagy hatóság által előírt oltóanyag beszerzésének, készenlétkben tartásának elmulasztása,
- i) ha az üzemeltető - aláírt megállapodással, megbízással dokumentálva - megfelelő szervezettel, illetve tűzvédelmi szakképesítéssel rendelkező személlyel vagy szolgáltatás igénybevételével nem gondoskodik a tűzvédelemről ott, ahol ezt jogszabály előírja.

⁴ 259/2011. (XII. 7.) Kormányrendelet II. fejezet

⁵ 1996. évi XXXI. törvény II. fejezet

V. MELLÉKLETEK

1. melléklet	Jogszábeli környezet
2. melléklet	Az intézmény kötelező tűzvédelmi időszakos felülvizsgálatai
3. melléklet	Engedély alkalomszerű tűzveszélyes munka végzésére
4. melléklet	Oktatási napló
5. melléklet	Tűzriadó terv
6. melléklet	Helyiségekre vonatkozó tűzvédelmi előírások
7. melléklet	A tűzvédelmet érintő dokumentumok jegyzéke
8. melléklet	Tűzvédelmi üzemeltetési napló Tűzoltó készülék nyilvántartás Üzemeltetési napló tűzjelző rendszerhez Tűzoltó vízforrások nyilvántartása
9. melléklet	Kiürítés számítás

JOGSZABÁLYI KÖRNYEZET

A VONATKOZÓ JOGSZABÁLYOK, SZABVÁNYOK

száma	címe	utolsó módosítása
1996. évi XXXI. Törvény	A tűz elleni védekezésről, a műszaki mentésről és a tűzoltóságról	2020. évi CLXVIII. törvény
259/2011. (XII. 7.) Kormányrendelet	A tűzvédelmi hatósági feladatokat ellátó szervezetekről, a tűzvédelmi bírságról és a tűzvédelemmel foglalkozók kötelező élet- és balesetbiztosításról	788/2021. (XII. 27.) Korm. rendelet
30/1996. (XII. 6.) BM rendelet	A tűzvédelmi szabályzat készítéséről	10/2020. (IV. 27.) BM rendelet
54/2014. (XII. 5.) BM rendelet	Az Országos Tűzvédelmi Szabályzat kiadásáról	8/2022. (IV. 14.) BM rendelet
45/2011. (XII. 7.) BM rendelet	A tűzvédelmi szakvizsgára kötelezett foglalkozási ágakról és munkakörökről	13/2021 (V. 27.) BM rendelet
1999. XLII. törvény	A nemdohányzók védelméről	2021. évi CI. törvény
2011. évi CXXVIII. törvény	A katasztrófavédelemről és a hozzá kapcsolódó egyes törvények módosításáról	2021. évi XCIX. törvény
2015. évi CCXI. törvény	A kéményseprő-ipari tevékenységről szóló törvény	2021. évi L. törvény
9/2015. (III. 25.) BM rendelet	A hivatásos katasztrófavédelmi szerveknél, az önkormányzati és létesítményi tűzoltóságoknál, az önkéntes tűzoltó egyesületeknél, valamint az ez irányú szakágazatokban foglalkoztatottak szakmai képesítési követelményeiről és szakmai képzéseiről	14/2021. (VI. 16.) BM rendelet

Az intézmény kötelező tűzvédelmi időszakos felülvizsgálatai

A	B		C		D		E
	üzemeltetői ellenőrzés ciklusidő	dokumentálás szükségessége és módja	időszakos felülvizsgálat ciklusidő	dokumentálás szükségessége és módja	ciklusidő	karbantartás szükségessége és módja	
érintett műszaki megoldás							
tűzoltó készülék	3 hónap (+ 1 hét)	tűzvédelmi üzemeltetési napló	nincs követelmény		6 hónap (+ 1 hónap)1 12 hónap2) 5 év (+ 2 hónap), 10 év (+ 2 hónap)	tűzvédelmi üzemeltetési napló	
fali tűzcsap, vízforrások	6 hónap (+ 1 hét)	tűzvédelmi üzemeltetési napló	12 hónap (+ 1 hét)	tűzvédelmi üzemeltetési napló	Az időszakos felülvizsgálattal egyidejűleg	tűzvédelmi üzemeltetési napló	
beépített tűzjelző berendezés	1 nap, kivéve autom. ellenőrző rendszer esetén 3 hónap (+ 1 hét)	tűzvédelmi üzemeltetési napló	6 hónap (+ 2 hét), 12 hónap (+ 1 hónap)	tűzvédelmi üzemeltetési napló	Az időszakos felülvizsgálattal egyidejűleg	tűzvédelmi üzemeltetési napló	
tűz- és hibaátjelző berendezés	1 nap kivéve autom. ellenőrző rendszer esetén	tűzvédelmi üzemeltetési napló	6 hónap (+2hét)	tűzvédelmi üzemeltetési napló	Az időszakos felülvizsgálattal egyidejűleg	tűzvédelmi üzemeltetési napló	
<p>Villamos berendezések tűzvédelmi felülvizsgálata: - 300 kilogrammnál vagy 300 liternél nagyobb mennyiségű fokozottan tűz- vagy robbanásveszélyes osztályba tartozó anyag gyártására, feldolgozására, tárolására, felhasználására szolgáló helyiség vagy szabadterületen - egyéb esetben</p>							
Villámvédelmi rendszer tűzvédelmi felülvizsgálata:		legalább 3 évenként		Felülvizsgálati minősítő irat		Minősítő irat alapján	
Villámvédelmi rendszer tűzvédelmi felülvizsgálata:		legalább 6 évenként		Felülvizsgálati minősítő irat		Minősítő irat alapján	

- a 300 kg vagy 300 l mennyiségnél több fokozottan tűz- vagy robbanásveszélyes osztályba tartozó anyag gyártására, feldolgozására, tárolására szolgáló helyiséget tartalmazó, ipari vagy tárolási alaprendeltetésű építmény vagy szabadterület esetén - egyéb esetben	legalább 6 évenként			
Gáztüzelésű berendezések műszaki-biztonsági felülvizsgálata	5 évente	Jegyzőkönyv (szakvélemény)	Jegyzőkönyv alapján	
Kémény tisztítása - gáztüzelő-berendezéseket kiszolgáló égéstermék-elvezető esetében	2 évente	Jegyzőkönyv (szakvélemény)	Jegyzőkönyv alapján	
Kémények műszaki felülvizsgálata	4 évente	Jegyzőkönyv (szakvélemény)	Jegyzőkönyv alapján	
Gázérzékelők	Gyártó előírása szerint	Ellenőrzési napló	Gyártó előírása szerint	
Szén-monoxid érzékelők	havonta	Ellenőrzési napló	Ellenőrzés alapján	

1) Az MSZ 1040 szabványsorozat alapján gyártott tűzoltó készülék alapkarbantartása (szén-dioxiddal oltó kivételével).

2) Az MSZ EN 3, MSZ EN 1866 szabvány alapján gyártott tűzoltó készülékek és az MSZ 1040 szabványsorozat alapján gyártott szén-dioxiddal oltó tűzoltó készülék alapkarbantartása.

OKTATÁSI NAPLÓ

Az oktatás időpontja			
helyszíne			
Részvevők száma			
Az oktatást végző neve			
beosztása szakképesítése			
aláírása			
Oktatás formája	elméleti	gyakorlati	
Az oktatás tárgya			
Az oktatást ellenőrizte	(név)	(beosztás)	(dátum)

sorszám	Oktatásra kötelezettek			
	neve	munkaköre	aláírása	eredménye

TŰZRIADÓ TERV

SZOLNOKI SZAKKÉPZÉSI CENTRUM

**VÁSÁRHELYI PÁL KÉT TANÍTÁSI NYELVŰ
TECHNIKUM
BÉLA KIRÁLY ÚTI TELEPHELY**

ÁLTALÁNOS ELŐÍRÁSOK

A Tűzriadó terv célja kettős: az intézmény telephelyén és annak épületeiben, helyiségeiben tartózkodó személyek, munkavállalók szerezzenek tudomást a keletkezett tűzről, tűz esetén a társaság munkavállalói feladataikat a tervben meghatározottak szerint, begyakorolva, szervezeten, pánik mentesen végezzék.

Célja az is, hogy az elsőnek kiérkező tűzoltó egység parancsnokát a beavatkozáshoz szükséges adatokról tájékoztassák. A tűzoltóság gyors eligazodását a mellékelt helyszínrajz segíti elő (alaprajz, melyen jelölve van az elektromos főkapcsoló, tűzcsapok, kézi tűzoltó készülékek, közlekedési és kiürítési utak)

A Tűzriadó tervet befolyásoló minden változást az intézmény tűzvédelmi megbízottjának kell bejelenteni, hogy a szükséges módosításokat a terven elvégezhesse.

A Tűzriadó terv 1 példányát jól hozzáférhető helyen kell elhelyezni, melyet a tűzoltók helyszínre való kiérkezésekor a helyszínen tartózkodó munkahelyi vezető köteles a tűzoltók vezetőjének átadni, illetve őket a telephelyen található tűzoltó eszközökhöz, vízszerezési helyekhez irányítani.

TŰZ ESETÉN TEENDŐK

1. A TŰZ JELZÉSE, MUNKAVÁLLALÓK RIASZTÁSÁNAK RENDJE

Az a munkavállaló vagy személy, aki az intézmény telephelyén tüzet vagy annak közvetlen veszélyét észleli, azonnal jelezze azt az elsősorban munkaterületen tartózkodó személyeknek, munkatársaknak, valamint a társaság területén tartózkodó vezetőknek, illetve olyan személynek, aki a tűzjelzést a tűzoltóság felé elvégzi.

Az épületben beépített automata tűzjelző rendszer üzemel, mely beüzemelésével az épületen belül tartózkodóknak lehet tüzet jelezni.

Abban az esetben, ha a rendszer nem üzemelne a munkavállalók riasztása a hangos **TŰZ VANI! TŰZ VANI** hangjelzéssel történhet.

A tűzjelzés a tűzoltóság felé történhet:

Telefonon

105 és 112 hívószámon

A tűzjelzésre a telephely irodájában lévő fővonalú telefonkészüléket, vagy bármely személynél lévő mobil telefonkészüléket lehet, illetve kell igénybe venni.

A tűzoltóságnak a tüzet a kialakult körülményektől függően a telephely területén vagy helyiségében tartózkodó bármely személy jelentheti.

A tűzoltóságnak minden tüzet be kell jelenteni, az eloltott tüzet, az el nem oltott tüzet, és azt is ami magától elaludt. A tűz helyszínét érintetlenül kell hagyni a tűzvizsgálat megtartása céljából.

A tűzjelzésnek az alábbiakat kell tartalmaznia:

- a telephely pontos címét (utca, házszám)
- mi ég, milyen káreset történt, mit veszélyeztet
- emberélet van-e veszélyben,
- a bejelentő nevét, hívásra használt telefon száma.

A tűz jelzésének megkönnyítésére minden fővonalú távbeszélő készülékek mellett a

Tűzoltóság	105
Mentők	104
Rendőrség	107
Központi segélyhívó	112 hívószámát fel kell tüntetni.

A tűzjelzést és a tűzoltási feladatok elvégzését követően, ha nem tartózkodik a helyszínen, lehetőség szerint értesíteni kell az alábbi személyeket:

- Az intézmény igazgatóját:

.....*Uotthacsilla*.....

Tel.: *06 209471674*

- A tagintézmény műszaki vezetőjét:

.....*Bird István #birdu*.....

Tel.: *06305965989*

a következő tartalommal:

- az esemény helye, ideje, rövid ismertetése,
- bekövetkezésének megállapított, vagy feltételezett oka,
- a tényleges, vagy becsült kár nagysága, értéke,
- a rendkívüli esemény elhárítására tett intézkedéseket,
- bejelentő neve, beosztása, telefonszáma.

2. A MUNKAVÁLLALÓK FELADATAI TŰZ ESETÉN

Az alábbi feladatokat a társaság munkavállalói a kialakult helyzetnek megfelelően, szervezeten hajtsák végre.

A számozás nem jelent egyben sorrendet is, a feladatok végrehajtását az adott helyzetben legfontosabb feladat végrehajtásával kell megkezdeni a vezető utasítása szerint.

ÉLETMENTÉS

Tűz esetén a tűz által veszélyeztetett helyiségből, épületből a magatehetetlen (eszméletlen), mozgásában korlátozott személyeket mindenkinek elsődleges kötelessége kimenteni, eltávolítani.

TŰZJELZÉS

Az 1.pontban leírtak szerint a tüzeset jelzése a tüzet észlelő személynek, vagy a vezető által megbízott személynek a feladata.

TŰZOLTÁS

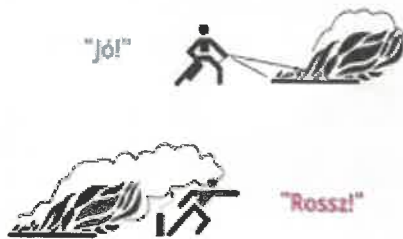
A tűzjelzést követően azonnal meg kell kezdeni a tűz oltását a rendelkezésre álló eszközökkel.

Az intézmény helyiségeiben kézi tűzoltó készülékek illetve az udvaron tűzcsapok találhatóak, melyekkel a tűzoltóság kiérkezéséig a tűz oltását meg kell kezdeni.

A kézi tűzoltó készülék használata:

- véletlen üzembehelyezést megakadályozó biztosítás (gyűrű, -szeg, -lemez) eltávolítása,
- lövőke tűzre irányítása,
- készülék szakaszos működtetése.

A tüzet szélirányból kell oltani!



Felületi tüzeket tőlünk elhajtván...



Ügyelni kell a visszagyulladásra!

**A tűzcsap használata:**

- szekrény kinyitása
- a tűzcsap megszerelése
- a tömlő kigurítása hurokmentesen
- sugárcső tűzre irányítása
- elzáró szerelvény fokozatos kinyitása

**FONTOS!**

**A tüzet vízzel oltani csak áramtalanítás, feszültségmentesítés után szabad.
Áramtalanítás az elektromos főkapcsolónál.**

A tüzeset helyszínére érkező hivatásos tűzoltók vezetőjét a dolgozók kötelesek az addig végzetekről tájékoztatni és a tűzoltók vezetőjének utasításait maradéktalanul végrehajtani.

Portaszolgálat feladatai:

- A tűzjelző központ felügyelete, dokumentumok vezetése.
- Tűzjelzés esetén meggyőződik a jelzés valóságáról és értesíti a tűzoltóságot a 105 telefonszámon
- Az portaszolgálaton teljesítő munkavállaló, a tűzjelzés után gondoskodik róla, hogy az érkező tűzoltóság vonulására szolgáló kapu nyitva legyen.
- Munkaidőben elvégzi a szükséges áramtalanítást.
- Az érkező erőket a tüzeset helyszínére irányítja, s egyben átadja a tűzoltás-vezető által kért (portán elhelyezett) dokumentumokat.
- Megakadályozza illetéktelen személyek bejövetelét a társaság területére, ügyel a rendfenntartásra.
- A tűz eloltása után a helyszín sértetlenségét biztosítja.

KIÜRÍTÉS

A tűzjelzést követően az intézmény tűz által érintett helyiségeinek kiürítését azonnal meg kell kezdeni.

Amennyiben valamelyik kiürítési útvonal tűz miatt nem járható, úgy az épület és helyiség bármelyik másik kiürítési útvonala használható.

ELSŐSEGÉLYNYÚJTÁS

Az elsősegélynyújtással megbízott személyek az esetleges sérülteket szállítsák biztonságos helyre, (szabadba) és kezdjék meg elsősegélyben részesíteni a sérülteket, és ezzel egyidejűleg értesítsék a mentőket a

104 hívószámon.

KÖZMŰVEK KEZELÉSÉNEK RENDJE

Az intézmény helyiségeinek áramtalanítását, gáz elzárását a vezetőség által megbízott személy köteles elvégezni. Az épületben napelemes rendszer üzemel. A rendszer áramtalanítása a folyosó és az előtér csatlakozásánál a bal oldali kapcsoló szekrényben lehetséges. Ha az elzárás nem sikerülne, haladéktalanul értesíteni kell az áram és gázszolgáltató ügyeletét.

e-on áramszolgáltató hibabejelentés: 06 80 210-310

TIGÁZ gázszolgáltató gázszivárgás és üzemzavar bejelentése: 06 80 300-300

Az épület áramtalanítását: *a portás, a gondnok*
..... végzi el.

Az épületben a gázcsap elzárását: *a portás, a gondnok*
..... végzi el.

3. A TŰZRIADÓ TERV ISMERTETÉSE, GYAKOROLTATÁSA







A Tűzriadó tervet az intézmény munkavállalóival minden évben a tűzvédelmi oktatás alkalmával ismertetni kell. Az oktatás után az oktatáson részt vett személyek aláírásukkal kötelesek nyilatkozni arról, hogy a Tűzriadó tervet valamint a tűz esetén elvégzendő feladatukat megismerték, azt tudomásul vették.

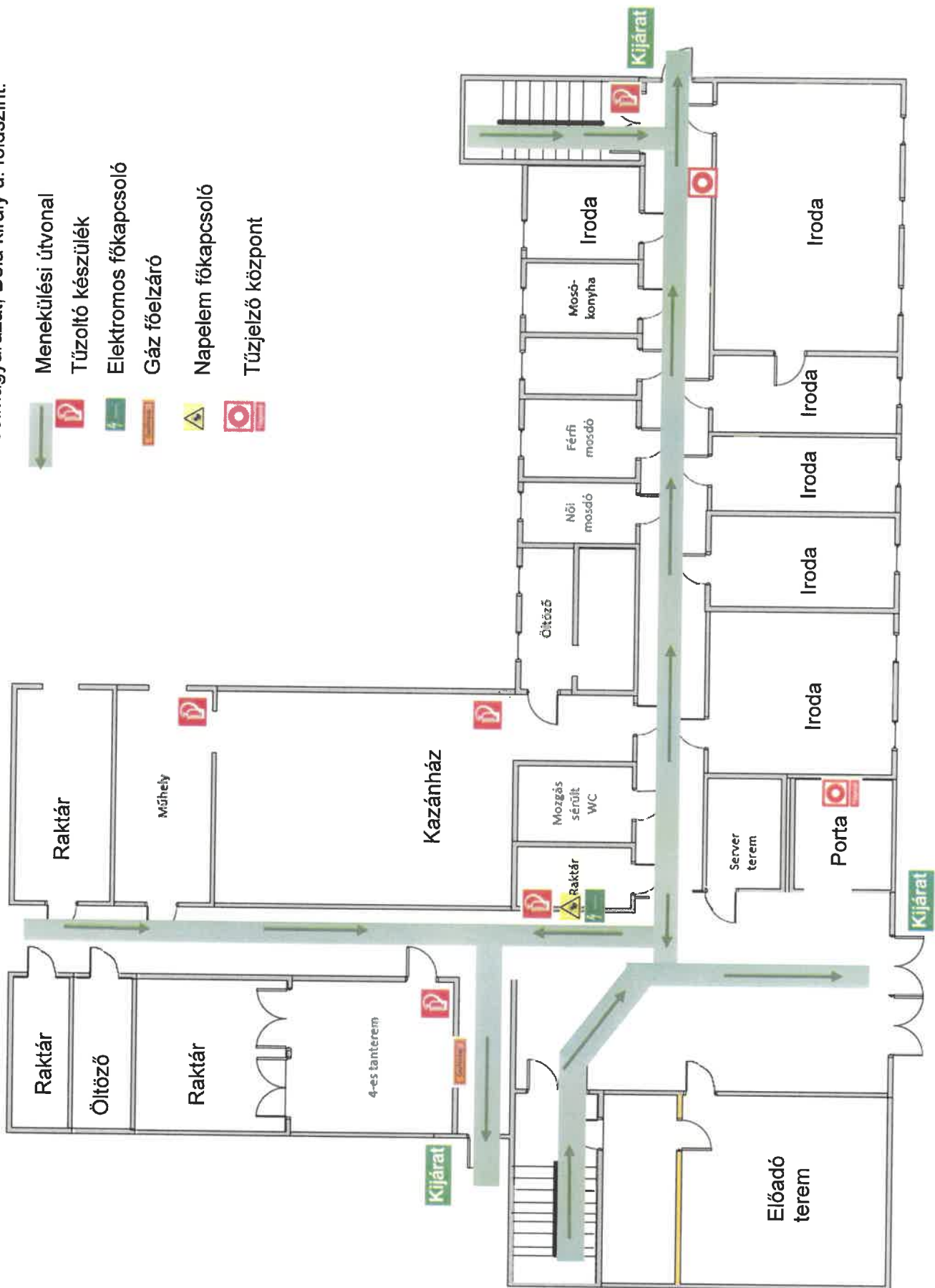
A Tűzriadót és kiürítést évente egyszer gyakoroltatni kell. A tűzriadó gyakorlat tervezett időpontját a végrehajtás előtt 15 nappal az illetékes tűzvédelmi hatóságnak be kell jelenteni.

4. FŐBB VESZÉLYFORRÁSOK:

1. Elektromos berendezések tüzei
2. Gondatlanságból keletkező tüzek (pl.: alkalmoszerű tűzveszélyes tevékenység, égve hagyott gyertya stb.)
3. Tilosban történő dohányzás miatt keletkező tüzek
4. Szándékos tűzokozásból keletkező tüzek
5. Pánik

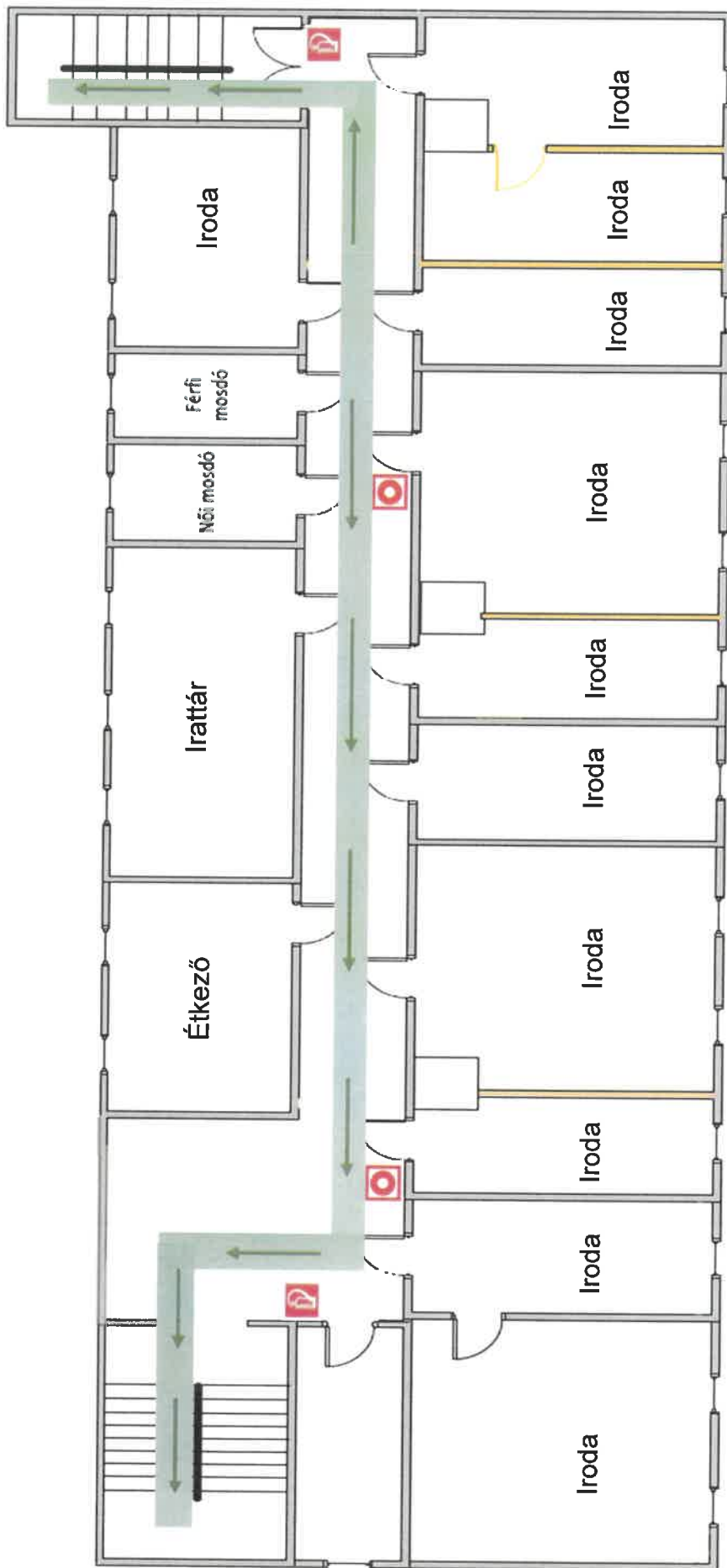
Jelmagyarázat, Béla király ú. földszint:

-  Menekülési útvonal
-  Tűzoltó készülék
-  Elektromos főkapcsoló
-  Gáz főelzáró
-  Napelem főkapcsoló
-  Tűzjelző központ



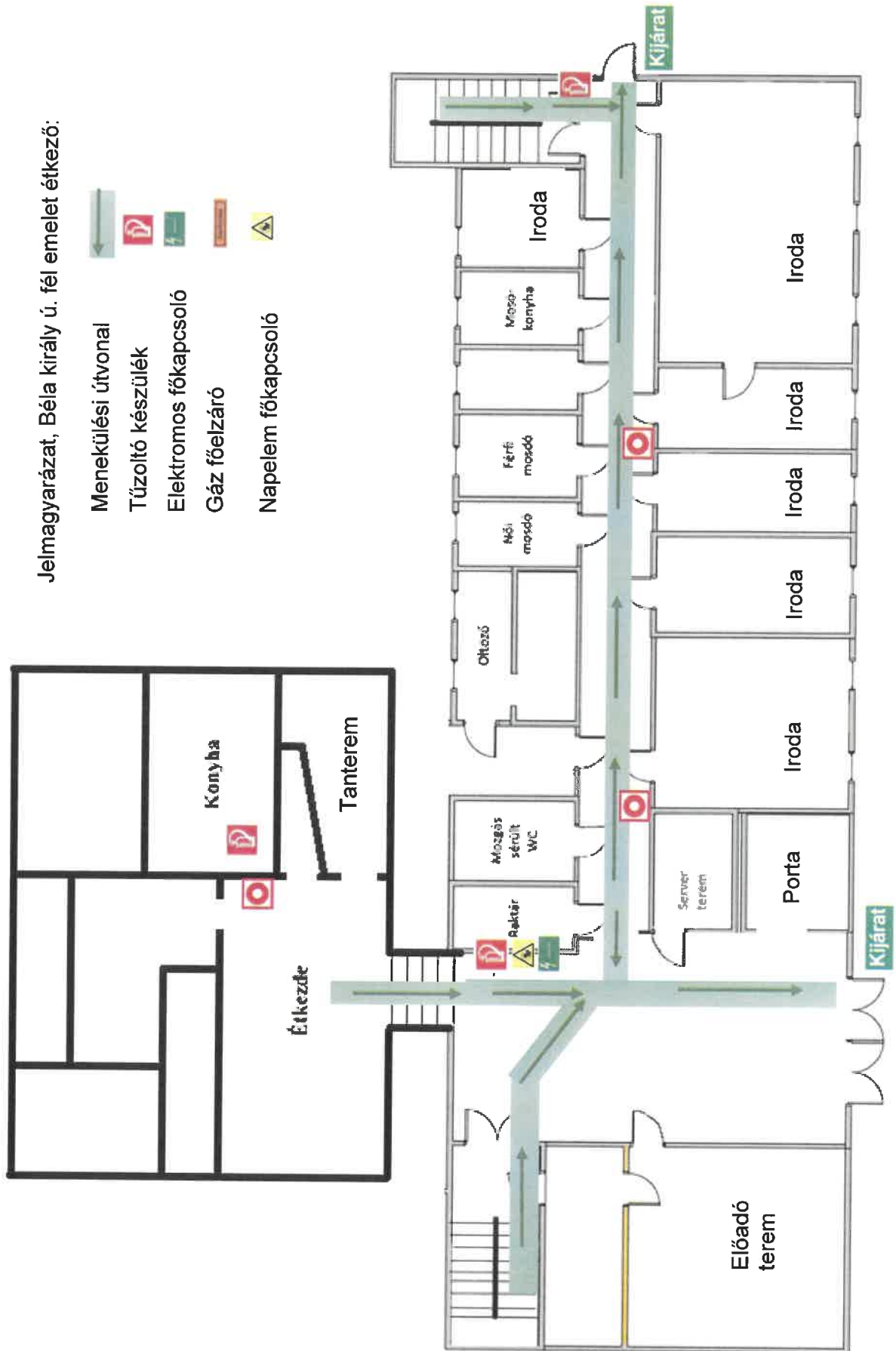
Jelmagyarázat, Béla király ú. emelet:

- Menekülési útvonal
- Tűzoltó készülék
- Tűzjelző kapcsoló



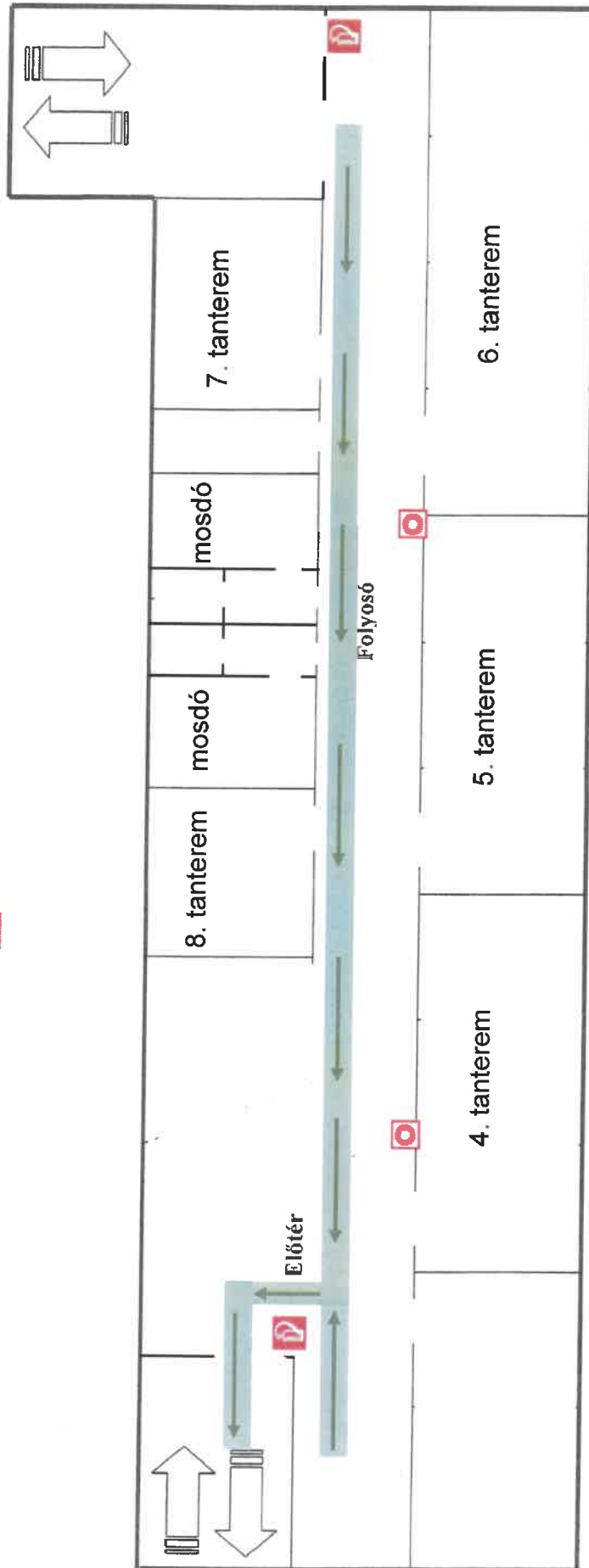
Jelmagyarázat, Béla király ú. fél emelet étkező:

- Menekülési útvonal
- Tűzoltó készülék
- Elektromos főkapcsoló
- Gáz főelzáró
- Napelem főkapcsoló



Jelmagyarázat, Béla király ú. III. emelet:

-  Menekülési útvonal
-  Tűzoltó készülék
-  Tűzjelző kapcsoló



HELYISÉGEKRE VONATKOZÓ TŰZVÉDELMI ELŐÍRÁSOK**1. Irodák**

A helyiséget csak rendeltetésüknek megfelelően szabad használni. Csak az ott folytatott munkához szükséges iratanyagot és eszközöket szabad tárolni.

Az irodák tűzvédelmére megfelelő tűzoltó készüléket kell készenlétben tartani (értékmegóvás céljából javasolt a szén – dioxiddal oltó készülék).

A helyiségben a vonalas telefonkészülékek mellé jól láthatóan ki kell függeszteni az alábbi telefonszámokat:

- **Tűzoltóság: 105**
- **Mentők: 104**
- **Rendőrség: 107**
- **Központi segélyhívó: 112**

A helyiségekben elektromos főzőlapot, kávéfőzőt, vízforralót és hőszugárzó készüléket nem éghető anyagú és szigetelő alátétre helyezve lehet használni, felügyelet mellett. Használat után a berendezést ki kell kapcsolni, tartós használaton kívül helyezés esetén a hálózatról le kell választani.

A fűtő berendezések valamint az éghető anyag között olyan távolságot kell tartani, hogy a berendezés maximális hőterhelése mellett se jelentsen az éghető anyagra gyújtásveszélyt.

A fűtőtesteken éghető anyagot tárolni TILOS!

A helyiségben dohányozni TILOS!

Az irodában a közlekedési utakat mindig szabadon kell hagyni.

A munka befejezésével a helyiséget utolsónak elhagyó személy köteles tűzvédelmi szempontból azt átvizsgálni, a tüzet előidézhető körülményeket megszüntetni.

2. Könyvtár, irattár

A helyiségben dohányozni és nyílt lángot használni TILOS! A tilalmat figyelmeztető táblával kell jelölni.

Csak szabványos elektromos világítást szabad használni. A világító berendezés és az éghető anyag között akkora távolságot kell megtartani, hogy az gyújtásveszélyt az éghető anyagra ne jelentsen (legalább 1 méter).

A munka befejezésével a helyiséget utolsónak elhagyó személy köteles tűzvédelmi szempontból azt átvizsgálni, a tüzet előidézhető körülményeket megszüntetni.

A helyiség tűzvédelmére 1 db tűzoltó készüléket kell készenlétben tartani, könnyen hozzáférhető, jól látható helyen.

3. Raktár

A helyiségben dohányozni és nyílt lángot használni TILOS! A tilalmat figyelmeztető táblával kell jelölni.

A helyiséget csak rendeltetésüknek megfelelően szabad használni.

A raktár tűzvédelmére 1 db tűzoltó készüléket kell készenlétben tartani, könnyen hozzáférhető, jól látható helyen.

A fűtő berendezések valamint az éghető anyag között olyan távolságot kell tartani, hogy a berendezés maximális hőterhelése mellett se jelentsen az éghető anyagra gyújtásveszélyt.

A világító berendezés és az éghető anyag között akkora távolságot kell megtartani, hogy az gyújtásveszélyt az éghető anyagra ne jelentsen (legalább 1 méter).

A fűtőtesteken éghető anyagot tárolni TILOS!

A raktárban a közlekedési utakat mindig szabadon kell hagyni.

Az éghető folyadékokat csak zárt, szabványos edényzetben lehet tárolni, kiöntőnyílással felfelé.

Az esetlegesen kifolyt éghető folyadékot homokkal fel kell itatni, és el kell távolítani az arra kijelölt helyre.

A munka befejezésével a helyiséget utolsónak elhagyó személy köteles tűzvédelmi szempontból azt átvizsgálni, a tüzet előidézhető körülményeket megszüntetni.

4. Karbantartó műhely

A műhelyben és a hozzá tartozó helyiségekben a dohányzás és nyílt láng használata TILOS!

Az olajos, zsíros rongyokat jól záró fedővel ellátott nem éghető anyagú edényben kell tárolni, és folyamatosan de legalább a műszak végén az arra kijelölt helyen kell kiüríteni!

Az éghető folyadékokat csak zárt, szabványos edényzetben lehet tárolni, kiöntőnyílással felfelé.

Az esetlegesen kifolyt éghető folyadékot homokkal fel kell itatni, és el kell távolítani az arra kijelölt helyre.

A fűtő berendezések valamint az éghető anyag között olyan távolságot kell tartani, hogy a berendezés maximális hőterhelése mellett se jelentsen az éghető anyagra gyújtásveszélyt.

A munka befejezésével a helyiséget utolsónak elhagyó személy köteles tűzvédelmi szempontból azt átvizsgálni, a tüzet előidézhető körülményeket megszüntetni.

5. Gázkazán helyisége 116 KW felett

A kazánházban éghető anyag tárolása TILOS!

A helyiségben csak az oda beosztott, illetve ellenőrzésre jogosult személyek tartózkodhatnak.

A helyiségben a rendeltetéstől eltérő tevékenységet végezni, ott robbanásveszélyes és tűzveszélyes tűzveszélyességi osztályba tartozó anyagot tárolni, bevinni vagy ilyen anyaggal bármilyen tevékenységet folytatni TILOS!

A kazánok folyamatos karbantartásáról tervszerűen gondoskodni kell. Az 58 KW értéket meghaladó hőteljesítményű gáz- vagy olajfogyasztó berendezést évenként felül kell vizsgáltatni.

A tüzelő berendezés helyiségének folyamatos szellőzését biztosítani kell!

A tűzelőberendezés helyiségénél - a helyiségből és kívülről a helyiség érintése nélkül egyaránt jól megközelíthető helyen - tűzoltó készülékeket kell készenlétben tartani.

A szükséges tűzoltó készülékek az alábbiak:

- a) 233 kW összteljesítmény alatt külön a gázfogyasztó berendezéshez nem szükséges;
- b) 233-580 kW összhőteljesítményhez 1 db 55 A, 233 B és C tűzoltási teljesítményű;

A munka befejezésével a helyiséget a kazán kezelője köteles tűzvédelmi szempontból átvizsgálni, a tüzet előidézhető körülményeket megszüntetni!

6. Tantermek

A tanterekben dohányozni, nyílt lángot használni, ott bármilyen tűzveszélyes tevékenységet folytatni TILOS!

A helyiségben csak szabványos elektromos berendezést, készüléket lehet használni. Az elektromos gépeket, berendezéseket, készülékeket a tevékenység befejezése után ki kell kapcsolni, és az elektromos hálózatról le kell választani.

A tanterembe bevitt elektromos berendezéseket kötelesek a vezetőnek bejelenteni.

Tűzvédelmi szempontból veszélyesnek tekinthető oktatási tananyag, tűzveszélyes kísérletek esetében különösen fontos a tűzoltásra alkalmas tűzoltó készülék, tűzoltó takaró stb. készenlétben tartása a kísérletek helyszínén.

A tanterekben éghető folyadékot, valamint nem a rendeltetésnek megfelelő éghető anyagot tárolni nem szabad.

A tanterekben a tanóra tárgyának megfelelő eszközök anyagok használhatóak szemléltetésre, de ezeket az anyagokat, eszközöket az óra befejezését követően a szertár helyiségekbe vissza kell helyezni.

A fűtő berendezések valamint az éghető anyag között olyan távolságot kell tartani, hogy a berendezés maximális hőterhelése mellett se jelentsen az éghető anyagra gyújtásveszélyt. A fűtőtesteken éghető anyagot tárolni TILOS!

A helyiségben elektromos főzőlap, vasaló, kávéfőző használata TILOS! Ezen berendezéseket csak a kijelölt helyiségben (melegítő, vasaló stb.) szabad üzemeltetni.

7. Konyha és étkező helyiség

A helyiséget rendeltetésétől eltérő célra használni TILOS!

Az elektromos ételmelegítő használatánál a kezelési utasításban foglaltakat szigorúan be kell tartani.

Rendezvény esetén a létszám kiürítés számítás alapján (9. sz. melléklet):

Az étteremben egy időben maximum 149 fő tartózkodhat abban az esetben, ha mindkét ajtószárny nyitva van.

A konyhában jól láthatóan ki kell függeszteni az üzemeltetett berendezések kezelési utasítását. A kezelési utasításnak tartalmaznia kell az üzembe helyezés, üzem alatti ellenőrzés, üzemzavar, gázszivárgás és gáztűz vagy egyéb tűz esetén megkövetelt tennivalókat.

Gáznyomás alatti szerelvények szétszerelése, vezeték megbontása TILOS!

Meghibásodott gázkészülék üzemeltetése szigorúan TILOS!

A konyha területén folyamatosan rendet, tisztaságot kell tartani.

Sérült, tüzet vagy balesetet előidézhető elektromos szerelvényt, berendezést, készüléket használni nem szabad, azt elektromos képesítésű szakember által haladéktalanul meg kell javítani. Csak kifogástalan műszaki állapotú elektromos hálózat, szerelvény, berendezés, gép, készülék használható!

A dohányzás TILOS!

A napi munka befejeztével a helyiséget használó köteles átvizsgálni és az áramtalanítást elvégezni.

8. Folyosók, közlekedők

A közlekedőkben a dohányzás és nyílt láng használata TILOS!

A közlekedőket, folyosókat még ideiglenes jelleggel sem szabad eltorlaszolni!

A folyosókon éghető anyagot tárolni, beépíteni nem szabad.

A helyiséget utolsónak elhagyó személy köteles tűzvédelmi szempontból azt átvizsgálni, a tüzet előidézhető körülményeket megszüntetni.

A tűzvédelmet érintő dokumentumok jegyzéke

1. Tűzvédelmi Szabályzat
2. Tűzriadó terv, gyakoroltatásról jegyzőkönyv
3. A tűzvédelmi oktatásokról, továbbképzésekről szóló bizonylatok, nyilvántartások (újbelépő, ismétlődő).
4. Az épületek és helyiségek használatbavételi engedélye
5. Hiteles munkavállalói létszám kimutatás
6. A tűzvédelmi hatóság által kiadott határozatok, szignalizációk, állásfoglalások, ellenőrzési jegyzőkönyvek, az azokra adott válaszok.
7. Tűzvédelmi szervezet kinevezési dokumentumai (szerződés)
8. Elektromos berendezések tűzvédelmi felülvizsgálatáról jegyzőkönyv valamint az esetlegesen feltárt hiányosságok megszüntetésére tett intézkedések dokumentumai.
9. Villámvédelmi berendezések felülvizsgálatáról jegyzőkönyv valamint az esetlegesen feltárt hiányosságok megszüntetésére tett intézkedések dokumentumai.
10. A tűzveszélyes tevékenység végzésére kiadott, láttamozott engedélyek.
11. A tűzvédelmi szakvizsgák iratai (nyilvántartások)

Tűzvédelmi üzemeltetési napló

12. A tűzoltó készülékek nyilvántartása, negyedéves, féléves, éves felülvizsgálatainak bizonylatai.
13. Tűzcsapok (föld alatti) felülvizsgálatáról jegyzőkönyv.
14. Kémények felülvizsgálatáról tanúsítvány.
15. Gáztüzelésű berendezések időszakos felülvizsgálati jegyzőkönyve
16. A beépített tűzjelző rendszer ellenőrzéséről jegyzőkönyv

A létesítményre vonatkozó tűzvédelmi dokumentációt az üzemeltetőnek az adott létesítmény területén kell tartania. Több telephely esetén a dokumentációt az egyes telephelyeken el kell helyezni.

Nyilvántartási napló tűzoltó készülékekhez

A készenlétben tartó neve:

Ssz	A tűzoltó készülék		Ellenőrzés vagy karbantartás fokozata A vizsgálat dátuma (hónap, nap)				Megjegyzés
	Készenléti helye vagy gyártási száma	Típusa	I.	II.	III.	IV.	
1.							
2.							
3.							
4.							
5.							
6.							
7.							
8.							
9.							
10.							
Tűzoltó készülék ellenőrzését vagy karbantartását végző személy neve és aláírása							

Oktatási napló tűzoltó készülékek ¼ éves üzemeltetői ellenőrzéséhez

A tűzoltó készülékekről a készenlétben tartó az általa végzett ellenőrzésekről, valamint a tűzoltó készülék karbantartásokról tűzvédelmi üzemeltetési naplót vezet, mely tartalmazza

- a) a létesítmény nevét és címét,
- b) a tűzoltó készülékek típusjelét,
- c) a tűzoltó készülékek egyértelmű azonosítását készenléti hely vagy a tűzoltó készülék gyártási száma megadásával,
- d) a tűzoltó készülékek ellenőrzésének vagy karbantartásának fokozatát (készenlétben tartó általi ellenőrzés, alapkartartás, középkarbantartás, teljes körű karbantartás) és dátumát,
- e) a tűzoltó készülékek ellenőrzését vagy karbantartását végző személy nevét és aláírását.

A készenlétben tartó vagy képviselője rendszeresen, legalább negyedévente ellenőrzi, hogy a tűzoltó készülék:

- a) az előírt készenléti helyen van-e,
- b) rögzítése biztonságos-e,
- c) látható-e,
- d) magyar nyelvű használati utasítása a tűzoltó készülékkel szemben állva olvasható-e,
- e) használata nem ütközik-e akadályba,
- f) valamennyi nyomásmérő vagy jelző műszerének jelzése a működési zónában található-e,
- g) hiánytalan szerelvényekkel ellátott-e,
- h) fém vagy műanyag plombája, zárópecsétje, karbantartást igazoló címkéje, a karbantartó szervezet OKF azonosító jele sértetlen-e,
- i) karbantartása esedékes-e,
- j) készenléti helyét jelölő biztonsági jel látható, felismerhető-e és
- k) állapota kifogástalan, üzemszerű-e.

A tűzoltó készülékek készenlétben tartói ellenőrzését végző(k) a feladataimat megértettem és tudomásul veszem:

.....

Név

.....

Aláírás

.....

Név

.....

Aláírás

Nyilvántartási napló tűzoltó vízforráshoz

A készenlétben tartó neve:

.....

Ssz	A falli tűzcsap, föld feletti tűzcsap, földalatti tűzcsap, tűzivíz tározó		Ellenőrzés vagy karbantartás. A vizsgálat dátuma (hónap, nap)		Megjegyzés
	Készenléti helye	Típusa	I. fél év	II. fél év	
1.					
2.					
3.					
4.					
5.					
6.					
7.					
8.					
9.					
10.					
Az ellenőrzést vagy karbantartást végző személy neve és aláírása					

Oktatási napló tűzoltó vízforrás 1/2 éves üzemeltetői ellenőrzéséhez

Az oltóvízhálózat üzemben tartásáért felelős szervezet a tűzoltóvízforrásokról nyilvántartással rendelkezik. tűzvédelmi üzemeltetési naplót vezet. A nyilvántartás napló vezetése a felülvizsgálatot végző személy kötelessége.

A tűzoltóvízforrásokról vezetett nyilvántartás tűzvédelmi üzemeltetési napló tartalmazza

- a) a tűzoltóvízforrás egyértelmű azonosítását,
- b) a felülvizsgálat időpontját,
- c) a felülvizsgálatot végző nevét
- d) a felülvizsgálat megnevezését és megállapításait.

A tűzoltóvízforrások felülvizsgálata során a felülvizsgálatot végző személy minden esetben

- a) megvizsgálja
 - aa) a tűzoltó-vízforrások jelzőtábláinak meglétét, adatainak helyességét és épségét,
 - ab) az előírt feliratok, jelzések meglétét, olvashatóságát,
 - ab) Szemrevételezéssel ellenőrzi szerelvény szekrények, és a bennük lévő felszerelések állapotát és meglétét.
 - ac) a (szabadtéri) tűzoltóvízforrásoknak az év minden szakában tűzoltógépjárművel történő megközelíthetőségét, a szerelvények hozzáférhetőségét, a szerelvények és a tartozékok rendeltetésszerű használhatóságát,
 - ad) a korrózió elleni védelem épségét,

A tűzoltó vízforrások készenlétben tartói ellenőrzését végző(k) a feladataimat megértettem és tudomásul veszem:

.....
Név

.....
Aláírás

.....
Név

.....
Aláírás

Kiürítés számítás

28/2011. (IX.06) BM rendelettel hatályba léptetett OTSZ XVIII fejezet 178 pont alapján

A 28/2011. (IX.06) BM rendelettel hatályba léptetett OTSZ 22. melléklete alapján

Kiürítés megengedett időtartama:	első szakasz	2,0 min
	második szakasz	8,0 min
Haladási sebességek:	vízszintes haladás esetén	30-16 m/min
	lépcsőn lefelé	10 m/min

Étterem

A legkedvezőtlenebb hely és a legkedvezőtlenebb távolságok meghatározása után a kiürítés számítás az étterem bejáratától lévő legtávolabbi sarka

Kiürítési útvonal:

A helyiségben tartózkodók tűz esetén menekülési lehetőségei az alábbiak:

- a.) A helyiségben tartózkodók az étterem bejáratán, majd a lépcsőn lejöve a földszintre, a főbejáraton át a szabadba. (a szabadba való távozást az ajtó belső nyithatóságával mindig biztosítani kell)

**Első szakasz /veszélyeztetett helyiség kiürítése/
Kiürítés időtartama az útszakasz hossza alapján**

$$t_{1a} = \sum_{i=1}^n \frac{s_{i1}}{v_i} = \frac{18m}{30m/min} = 0,6min \leq t_{1meg} = 2,0min$$

Kiürítés időtartama az ajtó átbocsátóképessége alapján

$$t_{1b} = \frac{N_1}{kx_1} = \frac{149 \text{ fő}}{41,7 \times 1,8m} = 1,98min \leq t_{1meg} = 2,0min$$

**Második szakasz /kiürítés a szabadba az épületen belüli lépcsőházon át/
Kiürítés időtartama az útvonalak hossza alapján**

$$t_{2a} = t_{1ma} + \sum_{i=1}^n \frac{s_{i2}}{v_i} \leq t_{2meg}$$

$$t_{2a} = 1,98min + \frac{2m}{30m/min} + \frac{9m}{10m/min} + \frac{18m}{30m/min} = \underline{\underline{3,55min}} \leq t_{2meg} = 8,0min$$

megfelel

Kiürítés időtartama a lépcső átbocsátóképessége alapján

$$t_{2b} = \frac{2m}{30m/min} + \frac{149 \text{ fő}}{41,7 \times 2,0m} + \frac{3m}{10m/min} + \frac{18m}{30m/min} = \underline{\underline{2,75min}} \leq t_{2meg} = 8,0min$$

megfelel

Kiürítés időtartama a szabadba vezető ajtó átbocsátó képessé alapján

$$t_{2c} = t_{2y} + \frac{N_3}{kx_3} = \frac{18m}{30m/\min} + \frac{149 \text{ fő}}{41,7 \times 1,80m} = 2,58\text{min} \leq t_{1\text{meg}} = 8,0\text{min} \quad \textbf{megfelel}$$

Az étteremben egyidőben max 149 fő tartózkodhat abban az esetben, ha mindkét ajtószárny nyitva van.

